



TÜRKİYE CUMHURİYETİ
CUMHURBAŞKANLIĞI
Şifrelerinde



FATİH
BELEDİYESİ



Klasik Türk
Sanatları Vakfı

Yeditepe

BİENALİ



GRUP SERGİSİ

ARZ-UL MUKADDES KUDÜS



SENİN BİR
SANATIN VAR
YOU HAVE THE ART

“ARZ-UL MUKADDES”

Yönetim Kurulu

YÖNETİM KURULU BAŞKANI

Mustafa Demir
Fatih Belediye Başkanı

YÖNETİM KURULU ÜYELERİ

Emine Karabulut
İsmail Hakkı Gurbetçi
Mehmet İbrahimağaoğlu
Muhammed Emin Demirkan
Muhammet Şems İbrahimhakkıoğlu
Necati Selvi
Sabri Kalender

Bienal Yönetimi

KÜRATÖR

Serhat Kula

SERGİLER GENEL KOORDİNATÖRÜ

Murat Yiğit

KÜRATÖR EKİBİ

Beyza Uzun
Burcu Karataş
Cihad Kol
Feyza Rumeysa Altındal
İsmail Erdoğan
Mimar Elif Merve Güner
Mimar Yusuf Enes Mete
Murat Kösemen
Onur Cevahiroğlu
Ömer Faruk Demirkan
Sena Belviranlı
Zehra Kaygusuz

PROJE KOORDİNATÖRLERİ

Abdullah Kargılı
Ahmet Yalçinkaya
Bayram Kendirliçil
Çetin Bakışış
H. Hamdi Çoşkun
Harun Apaydın
Suat Eryılmaz
Serhat Yakar
Sema Art Özçelik

PROJE DİREKTÖRLERİ

Abdullah Köse
Bahar Nacak
Emre Gazioğlu
Kübra Özdemir
Nurhan Çalık
Savaş Oral
Yunus Emre Yılmaz

BİENAL KAMPANYASI

Aslı Aker Yavuz
Ebubekir Kalkan
Enes Demiröz
Enes Hakan Tokyay

GRAFİK TASARIM EKİBİ

Fatma Topuz
Mehmet Sivaz
Murat Tunoğlu
Ömer Onay
Yusuf Burak Onay

METİN YAZARI

Aliye Akan
Yusuf Korkmaz

WEB SİTE PROGRAMLAMA

Tahir Karaca

WEB SİTE YAYIN EDITÖRÜ

Emine Özbey

DİJİTAL MEDYA KOORDİNATÖRLERİ

Adem Metan
Muzaffer Yüksel
Oğuzhan Cın
Özgün Şahin

BASIN KOORDİNATÖRLERİ

Sadi Sözen
Nurcan Albayrak
Yüksel Göktürk

FOTOĞRAFLAR

Erdal Özçelik

GÖRSEL DESTEK

Ahmet Yolaç
Emircan Turhan

LOJİSTİK DESTEK BİRİMİ

Ali Sevgin
İsmail Bıçakçı
Mehmet Karakaya
Murat Altın
Murat Karagöz
Mustafa Batar
Recep Küçük
Sefa Özdemir
Ümit Ünal

Değerli Sanatsever,

Allah'ın kendi ruhundan üfleyerek can verdiği insanın varlığının ve yaratılışının yegâne gayesi; İnsan-ı kâmil (olgun insan) olmaktır. Çünkü ancak olgun insan, Allah'ı bilebilir ve Allah'ın yarattıklarında, O'nun büyüklüğünü anlayarak, kendi hiçliğini fark edebilir.

Büyük Mutasavvıf Hazreti Mevlana da kendi hayat yolculuğunu hiçlik mertebesine ulaşmak olarak ifade etmiş ve "Hamdım, piştim" sözleriyle yolculuğunun evrelerini anlatmıştır.

Aslında bu iki kelime, insanın da dünyadaki yolculuğunu anlatır.

Ha keza, sanatçının yolculuğu da, bir nevi dervişlerin yolculuğu gibi, sanatta olgunluğa erişmek üzerinedir. Sanatçı, Yaratıcının kendisine bahsettiği yeteneklerle ve ancak O'nu taklit ederek, sanatında ilerleyebilir. İlerledikçe de, en büyük sanatçı olan Yaradan'ın karşısında hiçliğini kabul eder. Yani sanat, hamlıktan; pişmeye, pişmekten yanmaya bitmeyen bir yolculuktur.

O nedenle, sanatta doruk, sanatta mükemmellik arayışı insanın evrendeki yolculuğu boyunca sürecek ve her zaman, yeni arayışlar ve açılımlarla, kendisine akacak yeni mecralar bulacaktır. Fakat sanatın ve sanatçının hamlıktan pişme ve yanma sürecine geçmesi de -tabiri caizse- sanat ve sanatçının desteklenmesine bağlıdır. Çünkü sanatçı desteklendiği sürece, sanatında bir sonraki evreye geçebilir.

Geçmişte özellikle İslam'ın altın çağı olan 1000 yıllık süreçte (MS. 600-1600 yılları) İslam bilginlerince, sanatta ve dahi bilimde doruklar zorlanmış; mimariden güzel sanatlara kadar her alanda, çağlar ötesine ulaşılmıştır.

Şüphesiz, insanın hem kendini olgunlaştırma ve hem de sanatta olgunlaşma süreci sona ermemiştir. O hâlâ, bazen büyük bazen de küçük adımlarla ilerleyişini sürdürmektedir.

Fakat yükselmiş duyguların toplumun diğer kesimlerine de daha çok ulaşması için sanatın yaygınlaşması gerekir. Bunun da yolu, halkın görebileceği, ulaşabileceği hatta kullanabileceği eserlerde sanatı özümsemesidir. Bu bir yapıda da olabilir, giysideki bir nakışta da, yemek yediği tabakta da...

Çünkü göz gördükçe inceler; göz gördükçe, gönül ilahi gücün büyüklüğünü idrak edebilir.

İşte onun için ışığı alnında hisseden sanatçı, sanatını halkla buluşturmalıdır. Bunun da günümüzdeki yollarından biri sergilemedir.

Fatih Belediyesi olarak biz de insanın bu uzun olgunlaşma yolculuğuna katkıda bulunmak için, Cumhurbaşkanımız Sayın Recep Tayyip Erdoğan'ın himayelerinde, Klasik Türk Sanatları Vakfı işbirliği ile günümüz ustalarının elinden çıkan klasik sanat eserlerini ve bu eserlerin modern yorumlarını, Yeditepe Bienali adı altında halkımızla buluşturmaya karar verdik. "Ehl-i Hiref" (Hüner-Sanat ustaları) ana başlığı ve "Çiçeğin Her Hali", "Kuş Misali", "İstanbul'a Dair", "Mekândan Taşanlar", "Kusursuz Tekrar" alt başlıklarında; 31 Mart-15 Mayıs tarihleri arasında 45 gün boyunca Fatih'te gerçekleştirilecek olan bienalimizde sanatçıların elinden çıkan eserleri, 21 ayrı mekânda görülecektir.

Toplumun her kesiminden insanı sanatla buluşturacak olan Yeditepe Bienali'miz; şüphesiz önce gözümüze, sonra zihnimize ve nihayet yüreğimize hitap edecek. İşte yüreğe ulaşan sanat artık orada büyüyecek ve bizleri kendi sanat yolculuğumuza götürecektir.

Ve insanın zamanda ve sanatta yolculuğu da hamlıktan, pişmeye; yanmaktan hiçliğe yani Yüce Yaradan'a doğru; evrile evrile ilerleyecektir.

Dileriz, Yeditepe Bienali'mize teşriflerinizle, insan-ı kâmil yolculuğunuzu sanatla zenginleştirir ve kendi hiçliğinizi doğru, anlamlı bir adım atarsınız.

En derin saygı ve sevgilerimle,

Mustafa Demir
Fatih Belediye Başkanı

Yeditepe Bienali

Tarihi bilmek demek, millî kudret ve millî kusurları bilmek demektir. Buna göre yol almak, yön vermek, hangi tohumdan neyin yeşereceğini bilmek, başka hiçbir şeyle kazanılamayacak bir kudrettir. 1400'ü aşkın yıllık evrensel bir medeniyetin rüzgârını, son bin yıldır Anadolu'da estirenler olarak bu esintiyle taşınan tohumların dünyanın dörtbir yanında nasıl boy verdiğini biliyoruz. Oluşturduğumuz düşünce ve sanat birikiminin, insanlık tarihinin kültür birikimi içinde nasıl büyük bir değer sahibi olduğunu, nasıl geniş bir yer tuttuğunu klasik sanatlarımızı merkeze alarak hazırladığımız bienalle bir daha hatırlatmak ve göstermek istiyoruz.

Yeditepe Bienali gibi bir organizasyonu yapmak, kültür sanat alanında İslâm coğrafyasının öncüsü olan Türkiye'ye yakışırdı, yakıştı. Tema olarak belirlediğimiz "Ehl-i Hiref" geçmişte nasıl devlet tarafından himaye ediliyorsa bugün de bu temayı çalışan bu çağın ehl-i hirefini Cumhurbaşkanlığı himaye ediyor. Millî kudretin bir resmi ve remzi olarak Yeditepe Bienali'ni himayelerine alan kıymetli Cumhurbaşkanımız Recep Tayyip Erdoğan'a, bizimle bu yolda iş birliği yapan Fatih Belediyesi ve değerli başkanı Mustafa Demir'e ve eserleriyle bienali zenginleştiren, bu ilke beraberce imza attığımız sanatkârlara, bize maddi manevi destek ve katkı veren tüm kişi, kurum ve kuruluşlara teşekkürlerimizi sunar, Klasik Türk Sanatları Vakfı olarak böylesi bir güzelliğin içinde olmaktan dolayı duyduğumuz memnuniyeti ve gururu sizlerle paylaşmak isteriz.

Ahmet Özel
Klasik Türk Sanatları Vakfı Başkanı

Küratör'den Geleceğin Geleneği

Yeditepe Bienali'nde, ihtiyaca binaen ya da kıymete mahsus bir sanat felsefesine sahip olan medeniyetimizin, bugünün sanatları ve sanatçılarındaki yankısını bir bienal yapısı içinde görmek istiyoruz zira sanatlarımızın içeriği, bienallerin atmosferinde oluşan metafor yüklemeleri açısından çok zengin.

Düne bakıp bugünü okuyarak yarını tasarlamak formülünün sanat alanında uygulanabilir olup olmadığını, uygulandığında gelinen noktayı, kemâlini bulan ve yeni bir tarz geliştirmenin neredeyse imkânsız hâle geldiği düşünülen sanatlarla, her gün yeni bir tarz kazanabildiği düşünülen sanatların yan yana geldiğinde oluşturacakları manzarayı beraberce seyretmeliyiz. Çünkü bu birtiklilik "çok renklilik" yahut "zenginlik" tabirlerinin tanımlamaya yetmeyeceği, herkesin tasavvurunun ötesinde bir bütünü gözler önüne seriyor. Hepsini bir şekilde birbirine değen, birbirini çoğaltarak güzelleştiren ve bu güzellikte bulunduğu kemal ile "klasik"leşen kadim sanatlarımız, bu çağın diğer sanatlarını da koluna takarak bir bienalde buluşuyor. Bu buluşmanın geleceğin geleneğini sorgulayan, çözümler arayan, terminolojiyi tekrar gözden geçiren bir tür laboratuvara dönüşmesini hedefliyoruz.

Yeditepe Bienali; görme ve gösterme estetiğinin çağlar boyu değişe dönüşe bugün aldığı hâl ve bu hâlin gerektirdiği farklılıkları kuşanarak, gelenekli sanat kültürümüze katma değer üretmek, güncel sanat dilini genetik kodlarımız ile konuşabilmek adına geniş bir zemin oluşturacak. Sanatta yerel arayışlara önem veren yeni sanatkârların yetişip gelişmesine imkân sağlayarak millî sanat duruşuna ve devlet sanat politikasına da katkı sağlayacaktır.

Yeditepe Bienali, kültürümüzün zaman içinde türlü sebeplerle temas ettiği komşu kültürlerin sanat faaliyetleri ile köprü kurarak Klasik Türk Sanatları'nı ve onların güncel yorumlarını özgün teknikler ile sergilemeye odaklanan uluslararası bir platform. Farklı sanat disiplinleri, farklı gelenek kuralları ile yetişen sanatkârların ortak bir başlıkta ürettikleri eserlerin boy göstereceği bu platformda ülkemizin sahip olduğu kültürel, sosyal, sanatsal değerler dünya halkları ile paylaşılacaktır.

Birbirinden bağımsız sanat eserlerinin hep bir ağızdan söylediği şarkıdır Yeditepe Bienali. Bu söylenen şarkının koro şefliğini yani küratörlüğünü yapıyor olmak, korodaki bütün seslerin rengini ve yapısını bilerek, bu şarkıyı dinleyecek olanların kulaklarına kusursuz bir düzeneyle ulaştırmayı gerektiriyor. Biz elimizden geleni yaptık, şimdi siz şarkıya kulak verin...

Serhat Kula
Yeditepe Bienali Küratörü

Eserin Adı: Emanet
Sanatçı Adı: Arzu Fideci
Hat: Safuoh Mustafa
Eserin Ebadı: 100x70cm
Türü / Tekniği: Tezhip



**Eserin Açıklaması:** İki minberler

Suriye ve Mısır Hükümdarı Mahmud Nureddin Zengi, henüz Kudüs'ün fethinden 20 yıl önce iki minber yaptırdı. Sedir ağacından, 12 bin parçadan oluşan ve hiç çivi kullanılmadan bir araya getirilmiş bu minberlerden birinin Mescid-i Aksaya yerleştirilmesini vasiyet eder.

Kudüs Selahaddin Eyyubi tarafından fethedildikten sonra İslam sanatının muhteşem örnekleri arasında yer alan minberlerin birini Mescid-i Aksa'daki Kible Mescid-i'ne, diğerini El Halil camine yerleştirir. El Halil'e yerleştirilen minber hiçbir zarar görmemiş ve bütün ihtişamıyla yerinde durmaktadır. Fakat Kible Mescid-i'ne yerleştirilen fetih sembolü minber 1969 yılında çıkan yangında tamamen yanmıştır. Arşiv ve müzedeki fotoğraflardan hareketle Türkiye Cumhuriyeti tarafından tekrar yaptırılan minber ait olduğu yere tekrar yerleştirilmiş ve ziyaretçilerini beklemektedir. EMANET, bu iki muhteşem minberden yola çıkarak hazırlanmıştır. Fethin sembolü olduklarından Fetih suresinin 1. Ayeti kullanılmıştır. Desenler minberlerden birebir aynen alınmış ve yorumlanmıştır.

Eserin Adı: Miraç
Sanatçı Adı: Asiye Kafalier
Hat: Fuat Başar
Eserin Ebadı: 100x70cm
Türü / Tekniği: Tezhip

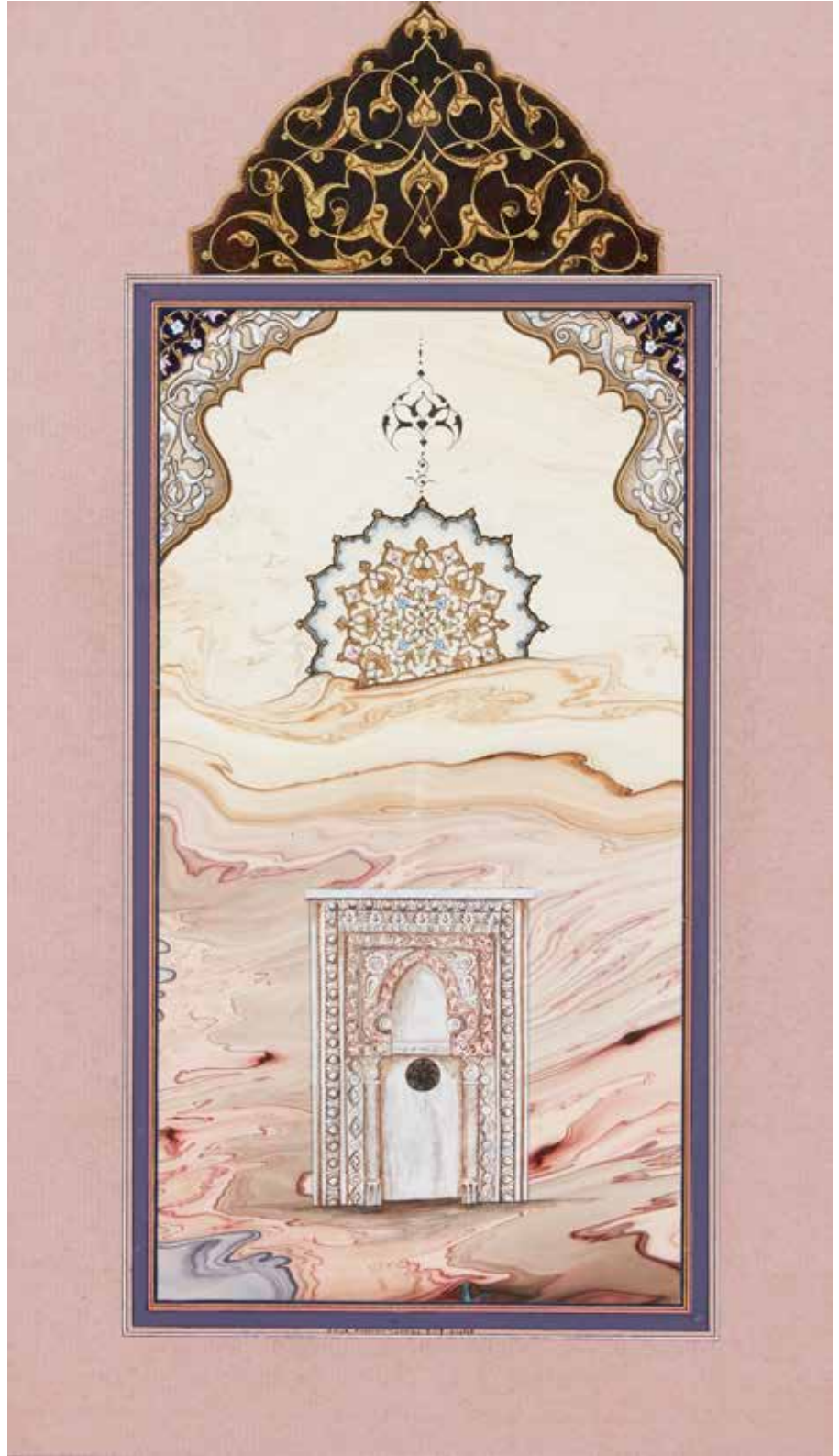




Eserin Açıklaması: "Mahfaza" "Sakalı Şerif mahfazası" ismi verilen alandan etkilenecek, mekânda yer alan desen özen ve anlayıştan etkilenecek şekilde tasarımı yapıldı. Yazıların sıralanışına göre hadis-i şerif ile başlayan tasarım, İsm-i Nebi ile devam eder ve İsrâ Suresi 1. Ayeti ile tamamlanır: HADİS: Huzeyfe b. El-Yemân'dan rivayettir: "Bana beyaz bir binek olan Burak getirildi. Ayağını gözün göreceği en uç noktaya koymaktaydı. Ben ve Cibrîl onun peşini bırakmadık. Nihayet Beyt-i Makdis'e vardık ve bize semanın kapıları açıldı da cennet ve cehennemi gördüm." (Ahmed bin Hanbel, Müsned, 38/356, no: 23332) İSRA SURESİ 1. ayet meâlî: Bir gece, kendisine bazı âyetlerimizi gösterelim diye kulunu Mescid-i Harâm'dan çevresini mübarek kıldığımız Mescid-i Aksâ'ya götürün Allah eksikliklerden münezzehtir. O, gerçekten her şeyi işitmekte ve görmektedir.

ARZ-UL MUKADDES (KUDÜS)

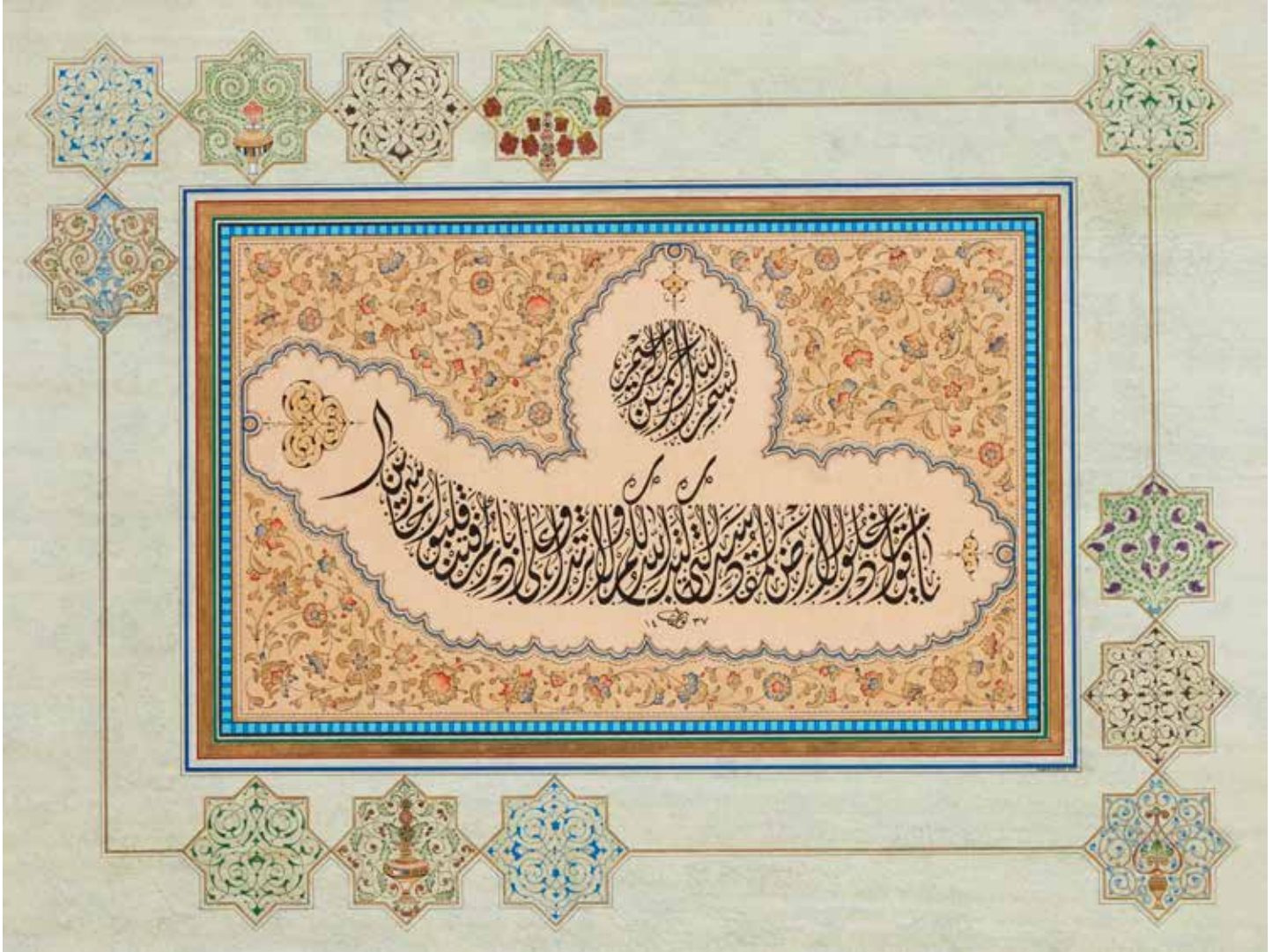
Eserin Adı: Buluşma
Sanatçı Adı: Asiye KAFALIER
Ebru: Hikmet Barutçugil
Eserin Ebadı: 50X35 cm.
Türü / Tekniği: Tezhip





Eserin Açıklaması: Sahra-i Müşerrefe'nin (ülkemizde Muallak Taşı-Kayası adıyla meşhur olmuştur) altında 4.50x4.50m boyutlarındaki oyukta(mağara), iki mihrap yer alır. Peygamber Efendimizin miraç gecesi, peygamberler ile buluştuğuna ve onlara imamlık yaptığına inanılır. Esere konu olan mihrabında "ilk mihrap" olarak İslam sanat tarihinde önemli bir yeri olduğu belirtilir. Mekânın etkisi, deseni ve hikâyesi aktarılmaya çalışılmıştır. Ebru Hikmet Barutçugil.

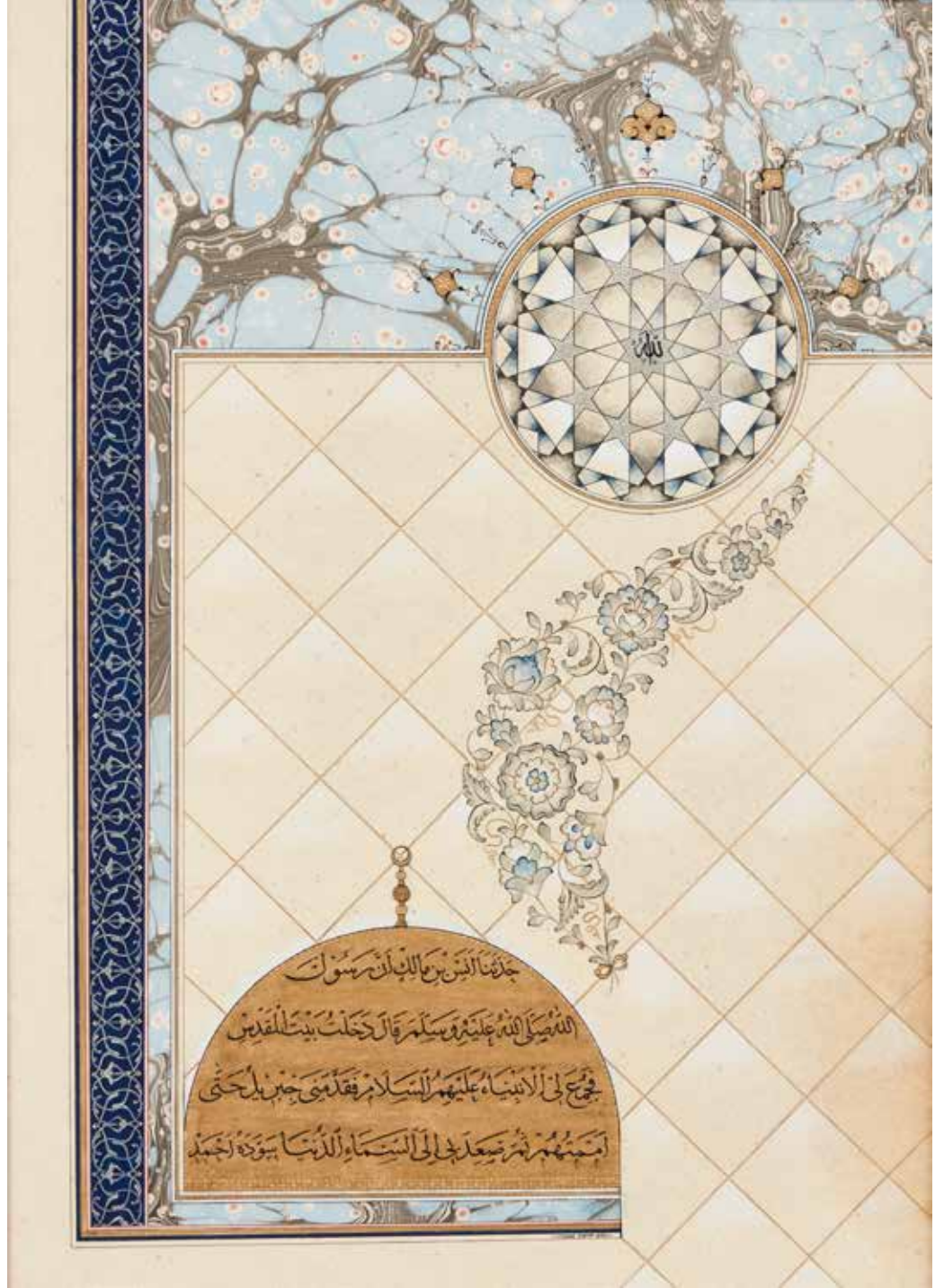
Eserin Adı: Ümmetin Kudüs'ü
Sanatçı Adı: Aysenur Kuruca Genç
Hattat: Turan Sevgili
Eserin Ebadı: 50x70 cm.
Türü / Tekniği: Tezhip





Eserin Açıklaması: Maide suresi 21.ayet ("Ey kavmim! Allah'ın size yazdığı kutsal toprağa girin. Sakın ardınıza dönmeyin. Yoksa ziyana uğrayanlar olursunuz.")Ayet mealindeki kutsal topraklara gitme emrine binaen, Beytü'l-Makdis'e giriş kapılarının adedi olan on iki sayısı temsilince yıldız eserin etrafına yerleştirilmiştir. Yıldızlardaki desen detaylarında Kubbetüs sahranın içerisindeki mozaik desenlerinden esinlenilmiştir.Hattatı Turan Sevgili.

Eserin Adı: Kubbetüs Sahra
Semaya Açılan Kapı
Sanatçı Adı: Aysenur Kuruca Genç
Hattat: Ahmet Kutluhan
Ebru: Alaaddin Zengin
Eserin Ebadı: 50X35 cm.
Türü / Tekniği: Tezhip





Eserin Açıklaması: Peygamber efendimizin miraca çıkışı soyut biçimde sitleme edilmeye çalışılmıştır.

Göğe yükselişin başlangıç noktası olan kubbe sahrayı temsilen ilgili hadis altın kubbenin içerisine yerleştirilmiştir.

Mescid-i Aksâ : Hz. Peygamber'in, peygamberlere İmamlık Yaptığı Kutsal Mabet.

Enes b. Mâlik Rasulullah'ın (sav) şöyle buyurduğunu rivayet etmiştir:

"Beyt-i Makdis'e girdim. Peygamberler (as) benim için burada toplandı. Cibrîl beni ileri geçirdi ve onlara imamlık yaptım. Sonra da dünya semasına yükseltildim.

ARZ-UL MUKADDES (KUDÜS)

Eserin Adı: Birikim
Sanatçı Adı: Aşenur Kadakçı Velioğlu
Hattat: Ahmet Kutluhan
Ebru: Alaaddin Zengin
Eserin Ebadı: 50X70cm
Türü / Tekniği: Tezhip



**Eserin Açıklaması:**

Mescid-i Aksa, Mirac, gece yürüyüşü,
namaz ve Kudüs denilince yansıyanlar.

Eserin Adı: Üç Kutsal Mabedimiz
Sanatçı Adı: Beyzanur Akinci Kaplan
Hat: Ali Hüsrevoğlu
Eserin Ebadı: 120x80 cm.
Türü / Tekniği: Tezhip





Eserin Açıklaması:“Ancak şu üç mescidde namaz kılmak için yolculuk yapılabilir:Benim bu mescidime,Mescid-i Harama ve mescid-i Aksaya”(Müslim,Hac,511)
Sanatçı eserde sonsuzluk ve kainatı anlatmak amacıyla uzayı resmettiği zemin üzerine dünyanın farklı yerlerinden alınmış seccade modellerini (orijinal sultan seccade modeli ,Afrikalı bedevi seccadeleri ,Tibet yöresine ait seccadeler gibi) farklı kesimlerin seccadelerinin karışık sıralarda harmanlanmasında Allah'ın katında üstünlüğün sadece takva ile olabileceği ve birbirlerinden habersiz tek bir maneviyatı yaşadıkları betimlenmek istenmiştir. Tasarıma özel istiflenen yazının merkezinde İslam alemi için üç kutsal mescid resmedilmiştir.

Eserin Adı: Kudüs Hilye
Sanatçı Adı: Eda Funda Özkan
Hat: Ayşe Karakuş
Eserin Ebadı: 70x100 cm.
Türü / Tekniği: Tezhip

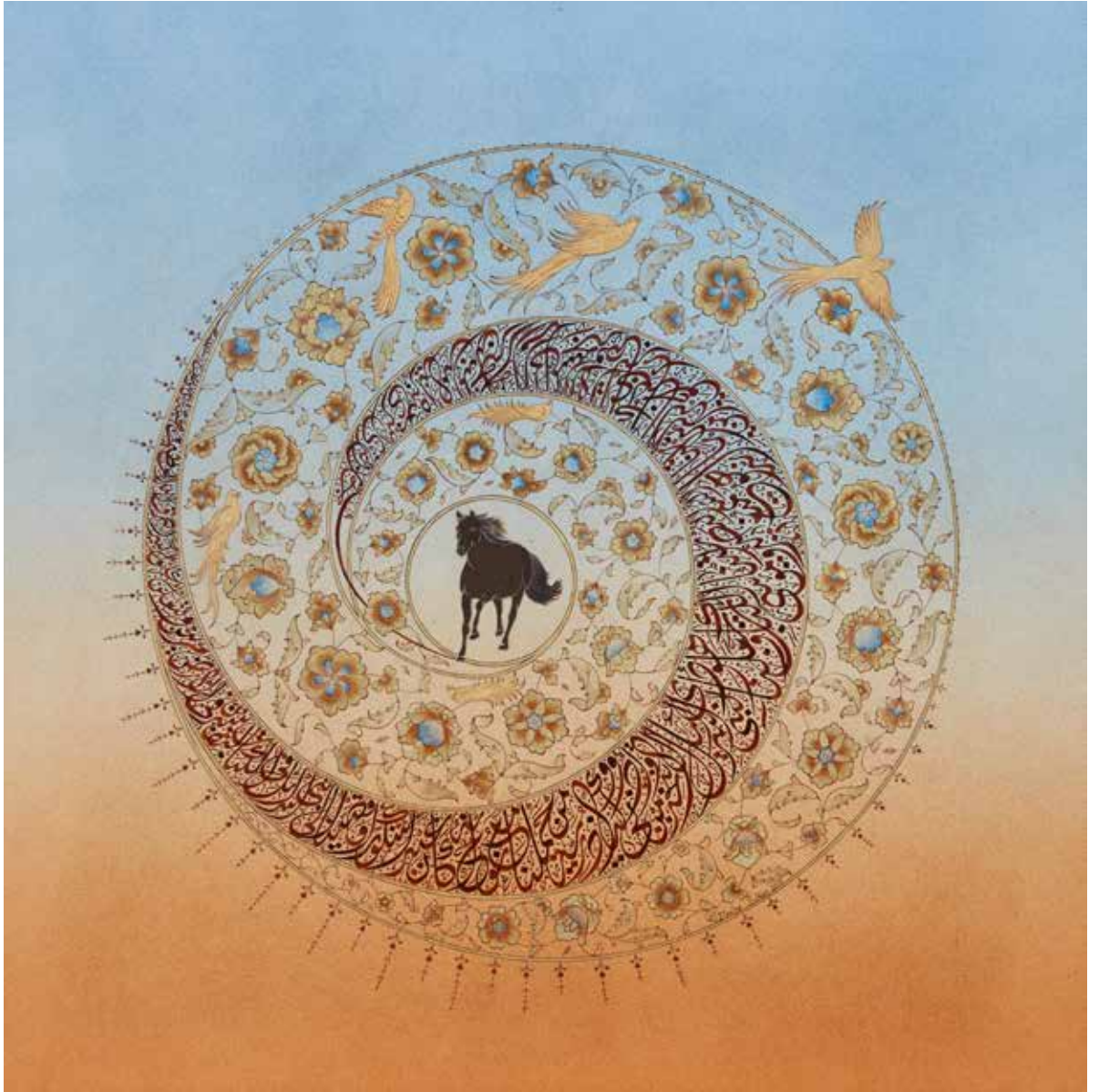




Eserin Açıklaması: Kudüs Hilye eserinde Miraç gecesinden etkilenilmiştir. Kubbe'tüs Sahranın çinilerinde yer alan Yasin Suresinin 14 ayeti eserin içinde ve etrafında yazılmıştır. Sanatçı Kubbe-tüs Sahranın altın kubbesi altında yer alan Sara-i Müşerrefe'ye (ülkemizde Muallak Taşı -Kayası adıyla meşhur olmuştur) ve Miraca ithafta bulunmuştur. Peygamber Efendimizin Hilyesi ve Halifelerin isimleri eklenerek 'Kudüs Hilye' adı altında eser tamamlanmıştır.

ARZ-UL MUKADDES (KUDÜS)

Eserin Adı: Gece yolculuğu
Sanatçı Adı: Emine Sultan
Hat: Levent Karaduman
Eserin Ebadı: 50x50 cm.
Türü / Tekniği: Tezhip





Eserin Açıklaması: Peybamber'imizin (S.A.V) Mescid-i Aksa'dan sonsuzluk alemine doğru yolculuğu. İsrâ Suresi 1 - 4 ayetler:

1 - Kulu Muhammed'i geceleyin, Mescid-i Haram'dan kendisine bazı âyetlerimizi göstermek için, etrafını mübarek kıldığımız Mescid-i Aksâ'ya götüren Allah, her türlü noksan sıfatlardan münezzehtir. Şüphesiz ki her şeyi hakkıyla işiten, hakkıyla gören O'dur.

2 - Musa'ya da kitap verdik ve beni bırakıp başkasını vekil edinmeyiniz diye onu İsrail oğulları için bir hidayet rehberi kıldık.

3 - Ey Nuh'la beraber gemiye taşıyarak kurtardığımız kimselerin soyundan olanlar! Doğrusu o çok şükredici bir kuldu.

4 - Biz İsrailoğulları'na Tevrat'ta şu hükmü verdik:
"Muhakkak siz, yeryüzünde iki defa fesat çıkaracaksınız ve muhakkak büyük bir yükselişle yükseleceksiniz." Hattatı
Levent Karaduman

Eserin Adı: Mağşerin Yıldızları
Sanatçı Adı: Emine Sultan
Hat: Levent Karaduman
Eserin Ebadı: 70x50 cm.
Türü / Tekniği: Tezhip





Eserin Açıklaması: Kible Mescidi içinde yer alan Aşere-i Mübeşşere ve Hz. Abbas, Hz. Hamza, Hz. Hasan, Hz. Hüseyin' in isimleri, geometrik şekiller ve kalemî motiflerinden alıntılanan desenler.
Aşere-i Mübeşşere: Peygamber efendimiz (S.A.V) tarafından cennetle müjdelenen 10 sahabe.

Eserin Adı: İkinci Mescid
Sanatçı Adı: Habibe Kalafat
Hat: Habibe Kalafat
Eserin Ebadı: 70x50 cm.
Türü / Tekniği: Tezhip





Eserin Açıklaması: Eserin hattı, hadiste ikinci mescit olarak adı geçen "Mescid-i Aksa" dan etkilenecek mescit formunda tasarlanmıştır. Zerendut olarak yazılan yazı halkâr deseni ve tezhip bordürle tamamlanmış ve yazının her iki tarafına Mescid-i Aksa'nın minaresi eklenmiştir. HADİS: Ebû Zerr'den rivayet edilmiştir: "Ben : "Yâ Rasûlullah! Yeryüzünde ilk kurulan mescid hangisidir?" dedim. O (sav) : "Mescid-i Haram'dır." Buyurdular: "sonra hangisidir?" dedim. O: "Mescid-i Aksâ'dır." buyurdular: "Bunaların arasında ne kadar zaman vardır?" dedim. "Kırk sene" dedi. (Müslim, Mâcid 1)

ARZ-UL MUKADDES (KUDÜS)

Eserin Adı: Yedi

Sanatçı Adı: Hatice Baran Şişik

Eserin Ebadı: 70x50 cm.

Türü / Tekniği: Tezhip

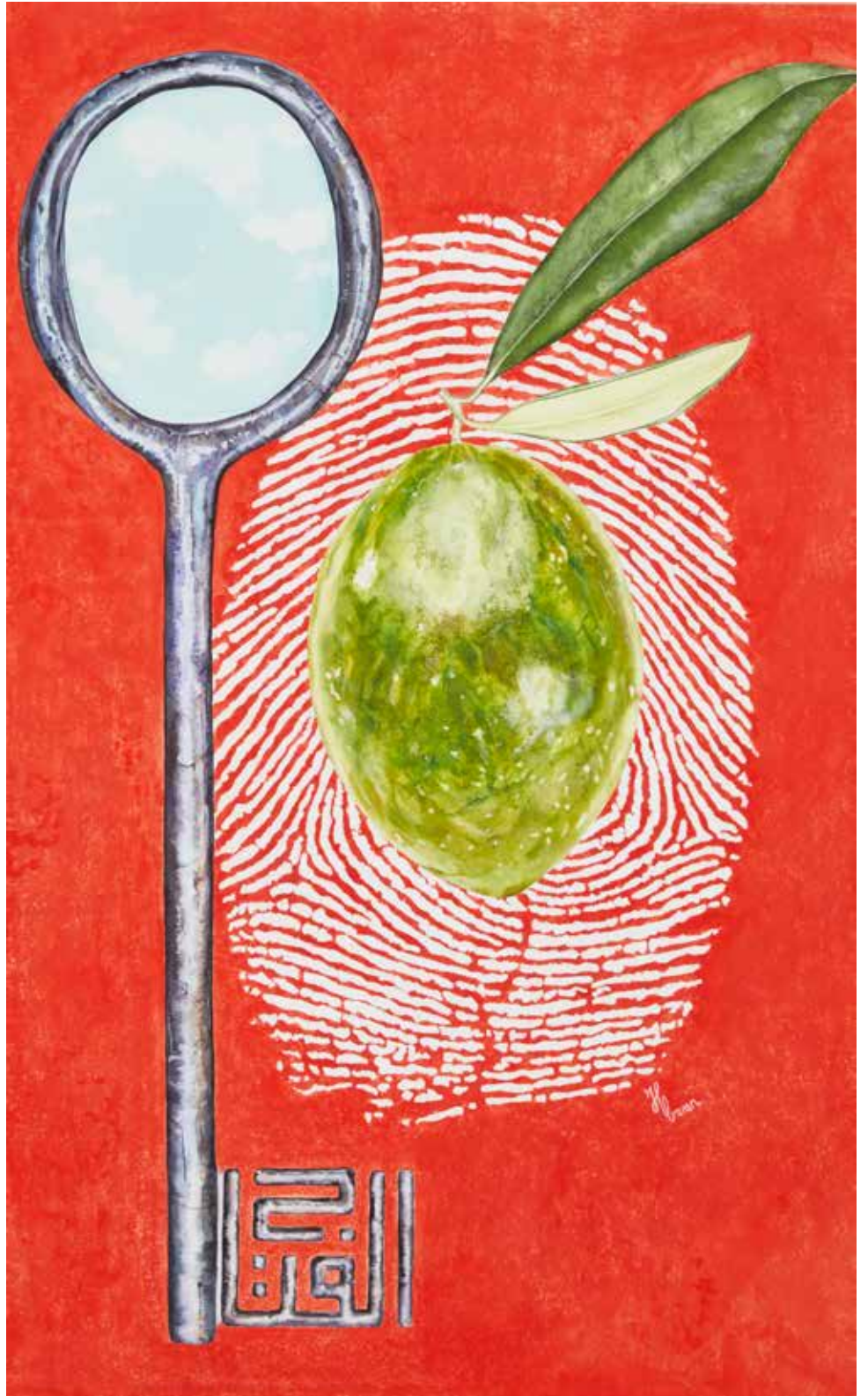




Eserin Açıklaması: Hz. Muhammed (S.A.V.), İsrâ gerçekleşip Mescid-i Aksâ'ya vardıktan sonra, bineği Burak'ı, Burak Duvarı'na bağlar, ardından Sahra-i Müşerrefeden başlar Miraç mucizesi... Dore ve siyah renkteki daireler ile o dönemde henüz inşa edilmemiş olan Kubbet-üs Sahra ve Kible Mescidinin kubbesi, Burak Duvarı'ndaki yedi basamak ile ise yedi kat gök simgelenmiştir. Cebrail (A.S.)'in rehberliği, mor rengin ruhaniyetiyle ifade edilmiştir. Son olarak, Gül'ün parlaklığı Kavuşma'nın yakınlığını anlatmıştır.

ARZ-UL MUKADDES (KUDÜS)

Eserin Adı: Pencere
Sanatçı Adı: Hatice Baran Şişik
Eserin Ebadı: 100x70 cm.
Türü / Tekniği: Tezhip

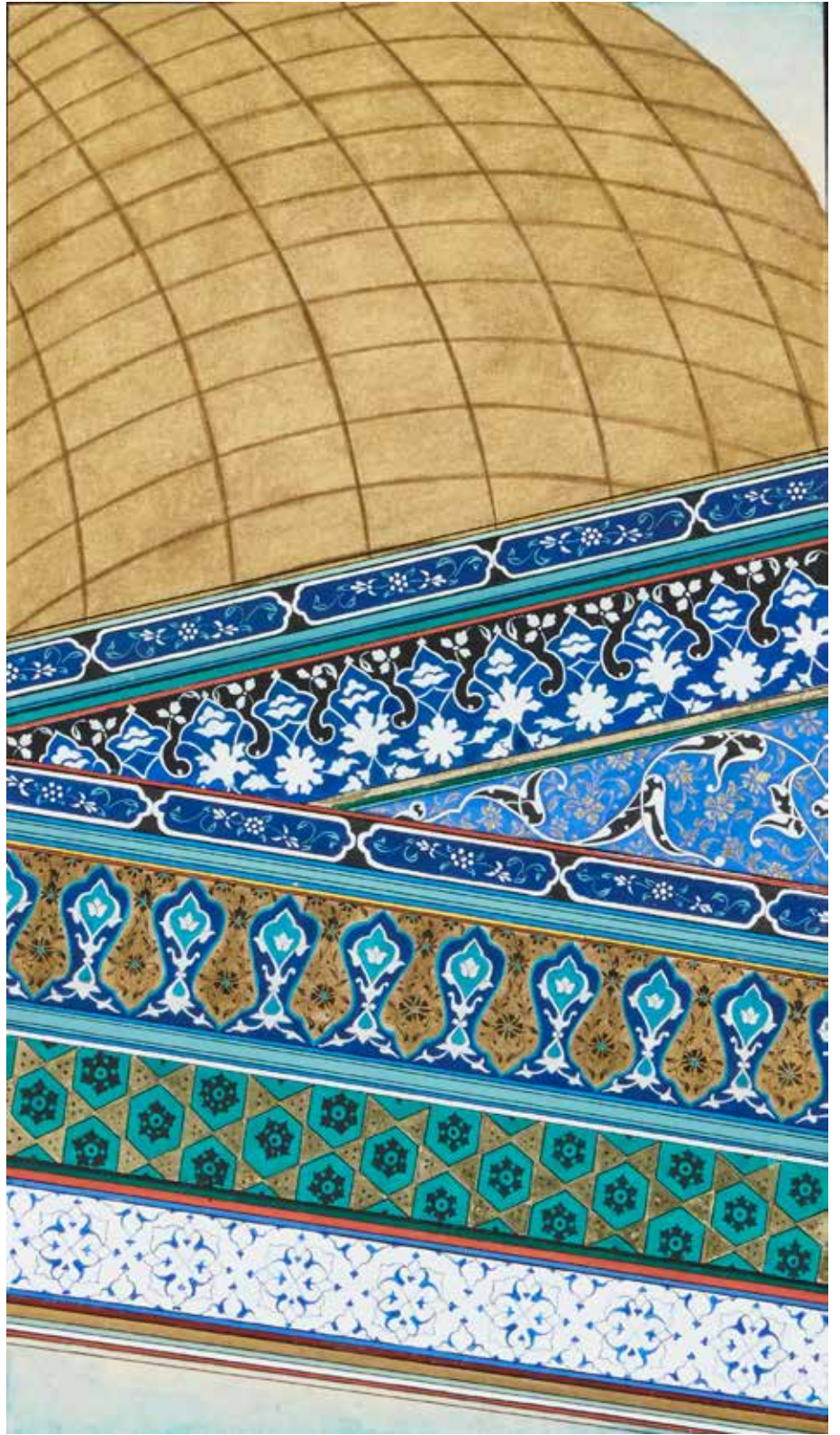




Eserin Açıklaması: 637 yılında Hz. Ömer (R.A.), Kudüs'ü fethedip, asırlardır beklenen selameti getirir. Tîn suresine atıf yapılarak Kudüs zeytin olarak resmedilmiştir. Anahtarın sadeliği Halife'nin tevazusunu vurgulayıp, birçok peygamberin izini, ışığını taşıyan Kudüs'ün ızdıraplı tarihine mavi bir pencere açmaktadır.

ARZ-UL MUKADDES (KUDÜS)

Eserin Adı: Mavi
Sanatçı Adı: Hatice Kubra Uyan
Eserin Ebadı: 35x25 cm.
Türü / Tekniği: Tezhip





Eserin Açıklaması: Gökyüzünün maviliği arasında Kubbet'us Sahra'dan bir kesit.

ARZ-UL MUKADDES (KUDÜS)

Eserin Adı: Kubbetü's Sahra
Sanatçı Adı: Leyla Varol
Eserin Ebadı: 48x80 cm.
Türü / Tekniği: Tezhip





Eserin Açıklaması: Çalışma iç ve dış görünümüyle Kubbetü's Sahra'nın detaylarını içermektedir. Sekizgen bölümlerin sağ ve sol kısımları ahşap üzerine yapılmıştır. Kubbe ve duvarları hurma, zeytin, incir ağacı motifleri ile bezelidir. Güzellik ve heybet açısından üstün niteliklere sahip eserin tezyinatında pek çok medeniyetin mimari karakteri sentezlenerek İslam mimarisinin en güzel eserlerinden biri ortaya çıkmıştır.

Osmanlı devrindeki ilk tadilatını Kanuni Sultan Süleyman Han zamanında gören mescidin pencerelerine alçı revzenler yerleştirilmiş, yapının dört bir yanı birbirinden sanatlı çinilerle kaplanmıştır. Mabedin vitray camları Sultan Abdülaziz Han yadigarıdır.

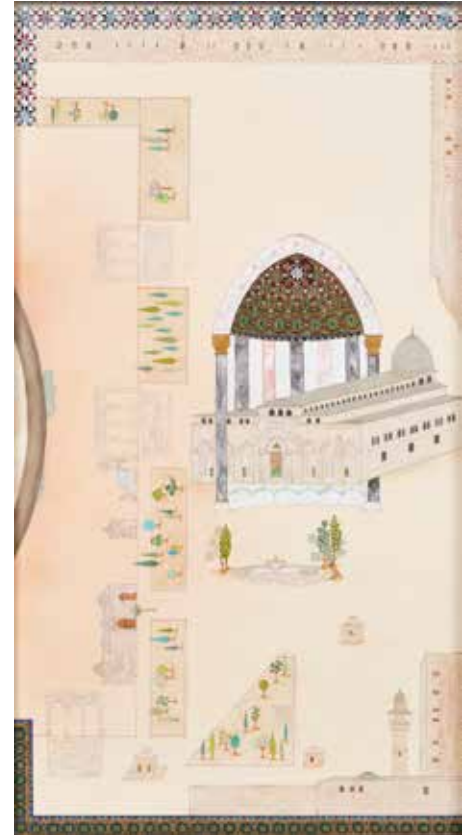
ARZ-UL MUKADDES (KUDÜS)

Eserin Adı: Nazar_ı Esrar-ı Mescidi Aksa

Sanatçı Adı: Leyla Varol

Eserin Ebadı: 3 parçadan oluşuyor. 60x32- 47x32-60x32 cm.

Türü / Tekniği: Tezhip





Eserin Açıklaması: Orta parçada Peygamber Efendimiz s.a.v'in Mirac gecesi Burağını bağladığı Burak Halkası, Halkanın üzerinde Kadem-i Şerif ve Sakalı Şerif muhafazasında bulunan sedef dokulu "Allah Rasülü Muhammed" yazısı yer almaktadır.

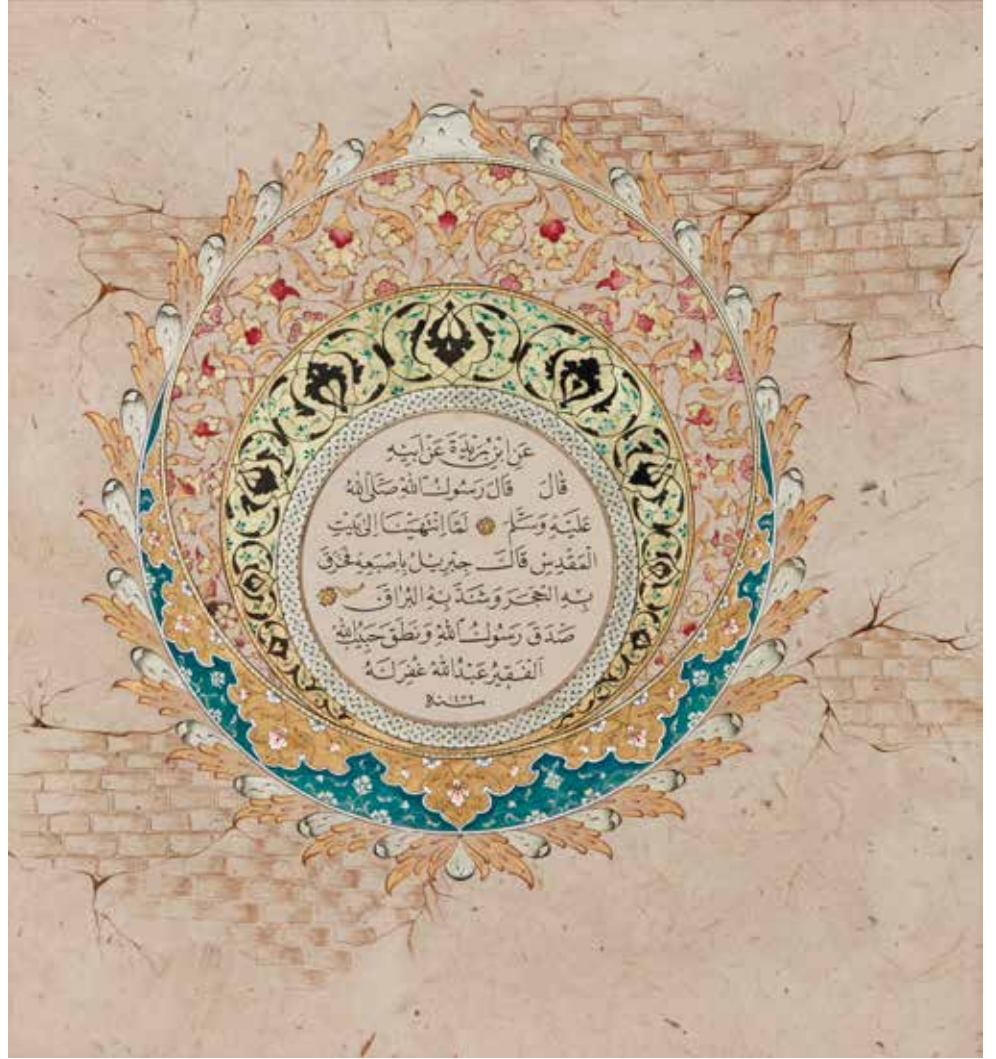
Halkanın içinde Kubbetüssahra, aslen yapının içinde olan Sahra-i Müşereffe ve kayanın altındaki Ruhlar Mağarası eserde yer almaktadır. Kademünnebi ve Sakalı Şerif muhafazası, bulutların arasında Kubbetüssahra'nın Cennet kapısından içeri girildiğinde iki sütün arasına yerleşmiş yedi mihrap ve Sahra-i Müşereffeye yükselen renk huzmesi, Mirac mucizesinde semaya yükselişi ifade etmektedir. Avluda bulunan Mirac Kubbesi; Nebi Mihrap Kubbesi; Hızır Kubbesi de orta parçada yer almaktadır.

Sağ parçada Kible Mescid-i yer almaktadır. Mescidin üzerinde yapı ile birleşen mihrap Mescid-i Aksa'nın müslümanların ilk kiblesi olduğunu temsil etmektedir. Kase şadırvanı, Halvethane, Merdiven Başı Kemerleri ve Kadı Burhaneddin Yaz Minberi aslına uygun olarak nakşedilmiş, sağ alt köşede ise Meğaribe Minaresi ve surlardan bir bölüm yer almaktadır.

Sol parçada; Ruhlar Kubbesi, alt köşede Gavanime Minaresi, üstte Esbat Minaresi, iki minare arasında kuzey revakları üzerindeki medreseler ve şehir duvarları üzerinde bulunan Altın Kapı nakşedilmiştir.

Her parçanın üst kısmında devam eden süsleme Kible Mescid-i duvarındaki sedef işçiliği, alt kısmında devam eden süsleme Kubbetüssahra'nın mozaik desenidir.

Eserin Adı: Nazar-ı Esrar-ı Mescidi Aksa
Sanatçı Adı: Meryem Er Yumun
Eserin Ebadı: 50x50 cm.
Türü / Tekniği: Tezhip





Eserin Açıklaması: Cebrail AS.ın Burağı bađladıđı yerden esinlenerek tasarım yapılmıřtır.
Beyt-i makdise vardıđımızda Cibril parmađıyla kayayı delerek burađı oraya bađladı. "(Tirmizî,Tefsîru 'l -Kur'ân,17)
Abdullah Aydemir.



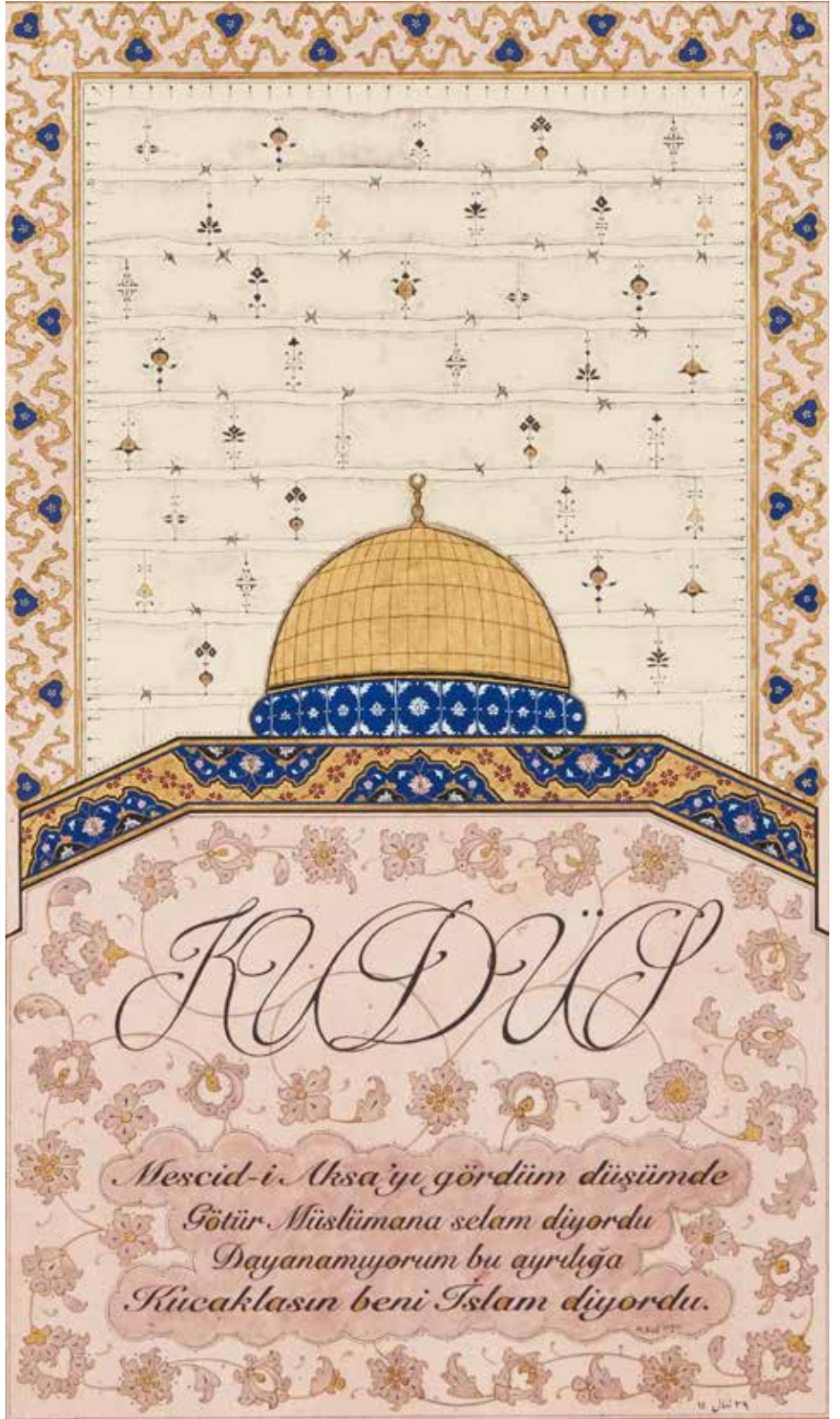
Eserin Açıklaması: Efendimiz (s.a.s)'in İsra suresinde bahsedilen Mescid-i Haram'dan Mescid-i Aksa'ya yaptığı gece yolculuğundan sonra üzerine basarak miraca yükseldiğine inanılan "Sahra-i Müşereffe" nin bulunduğu Kubbetüs-Sahra'dan etkilenecek tasarlanmıştır. Tasarımda Kubbetüs-Sahra'nın sekizgen formu ve dış kısmında bulunan çinileri anımsatan mavi zemin rengi kullanılmıştır.

İsra 1: Bir gece, kendisine bazı ayetlerimizi gösterelim diye kulunu Mescid-i Haram'dan çevresini mübarek kıldığımız Mescid-i Aksa'ya götüren Allah eksikliklerden münezzehtir. O gerçekten her şeyi işitmekte ve görmektedir.

2: "Benden başkasına güvenip dayanmayın" diyerek o kitabı İsrailoğullarına bir hidayet rehberi kıldık.

3: Ey Nuh ile birlikte taşıdıklarımızın soyundan gelenler! Bilesiniz ki Nuh çok şükreden bir kul idi.

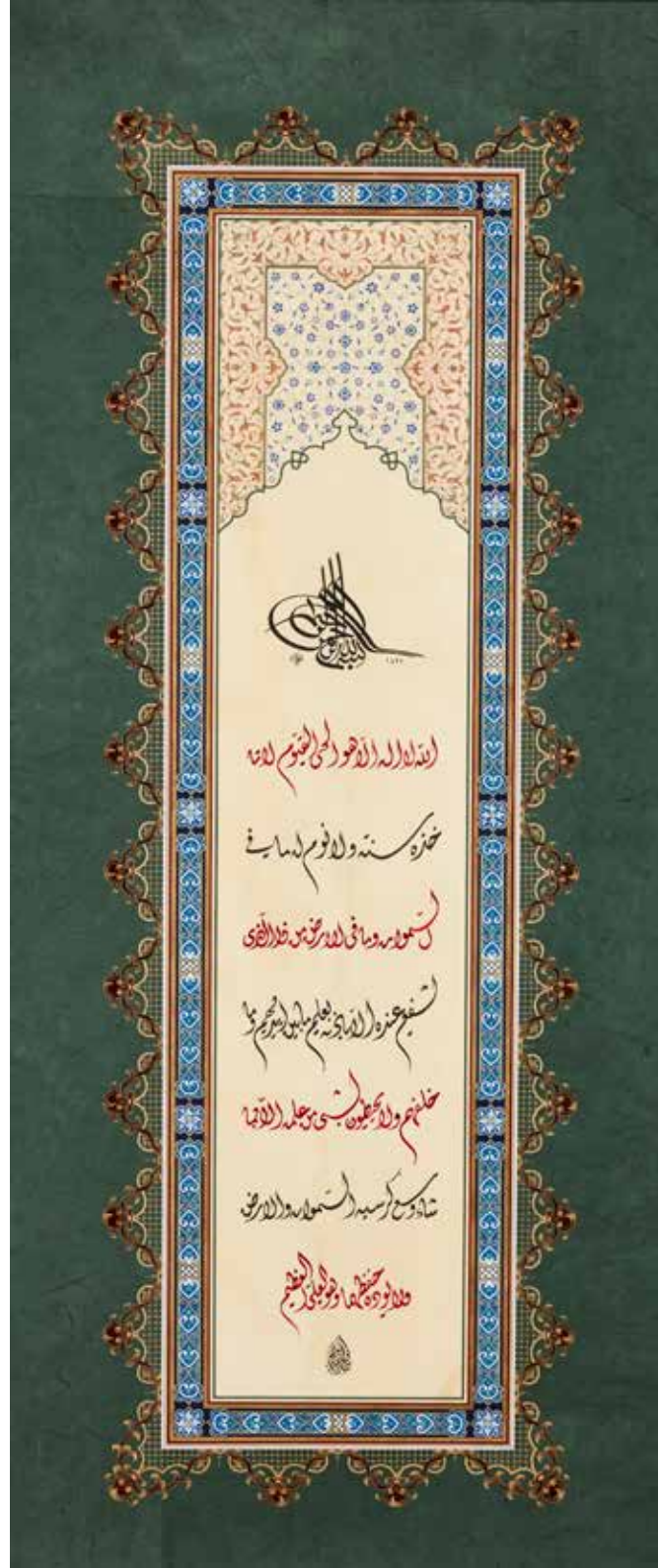
Eserin Adı: Mescid-i Aksa'yı gördüm düşümde.
Sanatçı Adı: Nihal Tezcan Şişman
Eserin Ebadı: 50x35 cm.
Türü / Tekniği: Tezhip





Eserin Açıklaması: Şair Mehmet Akif İNAN 'ın Mescid-i Aksa şiirindeki aşağıdaki dörtlükten yola çıkılarak tasarım yapılmıştır.
"Mescid-i Aksa'yı gördüm düşümde
Götür Müslümana selam diyordu
Dayanamıyorum bu ayrılığa
Kucaklasın beni İslam diyordu."M.Akif İNAN

Eserin Adı: İrade-i Direniş.
Sanatçı Adı: Nuseybe Özdemir
Eserin Ebadı: 110x60cm.
Türü / Tekniği: Tezhip



**Eserin Açıklaması: AYET EL KÜRSÎ**

Rahmân ve Rahîm olan Allah'ın adıyla.

Allah ki, O'ndan başka ilah yoktur. O hayydir, kayyûmdur.

Kendisine ne uyku gelir ne de uyuklama.

Göklerde ve yerdekilerin hepsi O'nundur.

O'nun izni olmadan katında kim şefaât edebilir?

O, kullarının yaptıklarını ve yapacaklarını bilir. (Hiçbir şey O'na gizli kalmaz.)

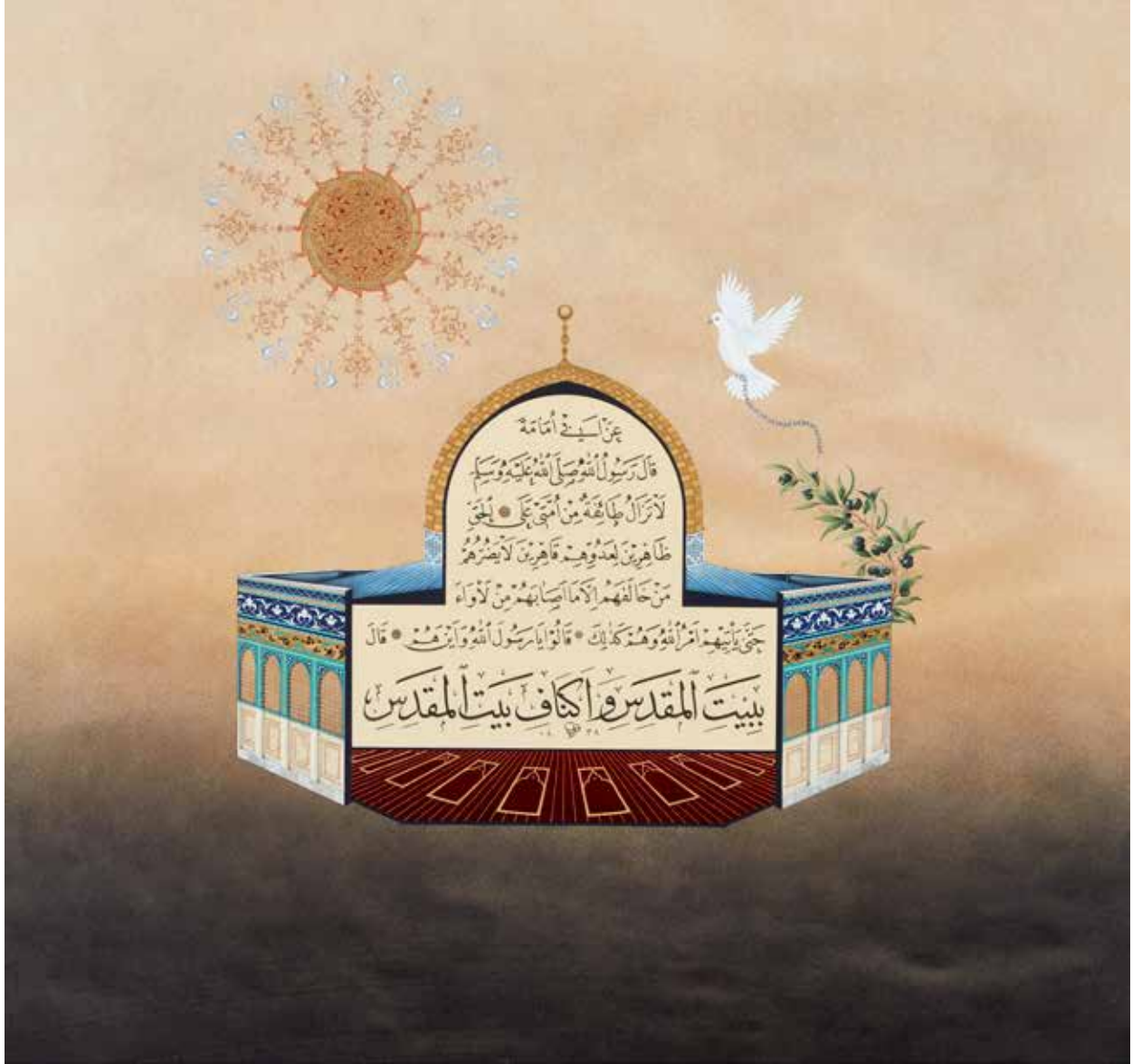
O'nun bildirdiklerinin dışında insanlar,

O'nun ilminden hiçbir şeyi tam olarak bilemezler.

O'nun kürsüsü gökleri ve yeri içine alır, onları koruyup gözetmek kendisine zor gelmez.O, yücedir, büyüktür.

Yapılışı; Kible Mescid-i'nin tavan süslemeleri ve barok tarzı dikkate alınıp çeşitlendirilerek tezhib üslubuna uyarlanmıştır.

Eserin Adı: Sırr-ı Akıa.
Sanatçı Adı: Nuseybe Özdemir
Hat: Seyfi Kerküklü
Eserin Ebadı: 100x100cm.
Türü / Tekniğı: Tezhip





Eserin Açıklaması: TÂHÂ SÛRESİ 9-15.Ayet meal;

9.Musa'nın olayı sana ulaştı mı?

10. Hani bir vakit o bir ateş gördü de ailesine: "Siz durun, benim gözüme bir ateş ilişti, belki size ondan bir yalın kor getiririm veya ateşin yanında bir kılavuz bulurum." dedi.

11. -Ona vardığı zaman, kendisine şöyle seslenildi: Ey Musa

12. Haberin olsun, Benim Ben, Rabbin, hemen pabuçlarını çıkar; çünkü sen mukaddes vadide, Tuva'dasın!

13. Ve Ben, seni seçtim; şimdi vahyedileni dinle!

14. Gerçekten Benim Ben, Allah; Benden başka ilah yoktur; onun için Bana ibadet et ve Beni anmak için namaz kıl!

15. Çünkü Kıyamet mutlaka gelecektir; Ben hemen hemen onu gizliyorum ki, herkes yaptığının karşılığını görsün.

Yapımı: Kubbet'us Sahra'daki süslemelerden yola çıkılarak , oradaki desenler kısmen aktarılarak yazı etrafına zencerek ve altın sulandırma haller yapılmıştır. Süslemeler çoğunlukla tavandan seçilmiş, fon rengi mescidin halısını temsilen aynı renkte seçilmiştir.

Eserin Adı: Ahiret-i Mâtem.
Sanatçı Adı: Nuseybe Özdemir
Eserin Ebadı: 50x50 cm.
Türü / Tekniği: Tezhip





Eserin Açıklaması: Mescid-i Aksâ: Etrafı Bereketle Çevrilen Mübarek Mekan! Ebû Ümâme Rasulullah'ın (sav) şöyle buyurduğunu rivayet etmiştir:

“Ümmetimden bir topluluk daima hak üzere olacak ve düşmanlarına kesin bir şekilde üstün gelecektir. Allah'ın emri gelinceye dek şiddetli geçim sıkıntısına düşmeleri durumu hariç, muhalefet edenlerin muhalefeti onlara zarar vermeyecektir.”

“Yâ Rasulallah! Onlar nerededirler?” dediler. O: “Onlar, Beyt-i Makdis'te ve Beyt-i Makdis'in etrafındadırlar.”

(Ahmed b. Hanbel, Müsned, 36/657, no: 22320)

Yapılışı: fon rengi Kudüs'ün karanlıktan aydınlığa ulaşacağını inancına göre seçilmiştir. Kubbetüs-Sahra resmedilmiş olup sembollerle Kudüs'ün bir gün aydınlığa ulaşacağını umudu ve özgürlüğe kavuşma arzusu işlenmiştir. Kudüs için olmasını dilediğimiz bir görüntünün Duası niteliğindedir.

ARZ-UL MUKADDES (KUDÜS)

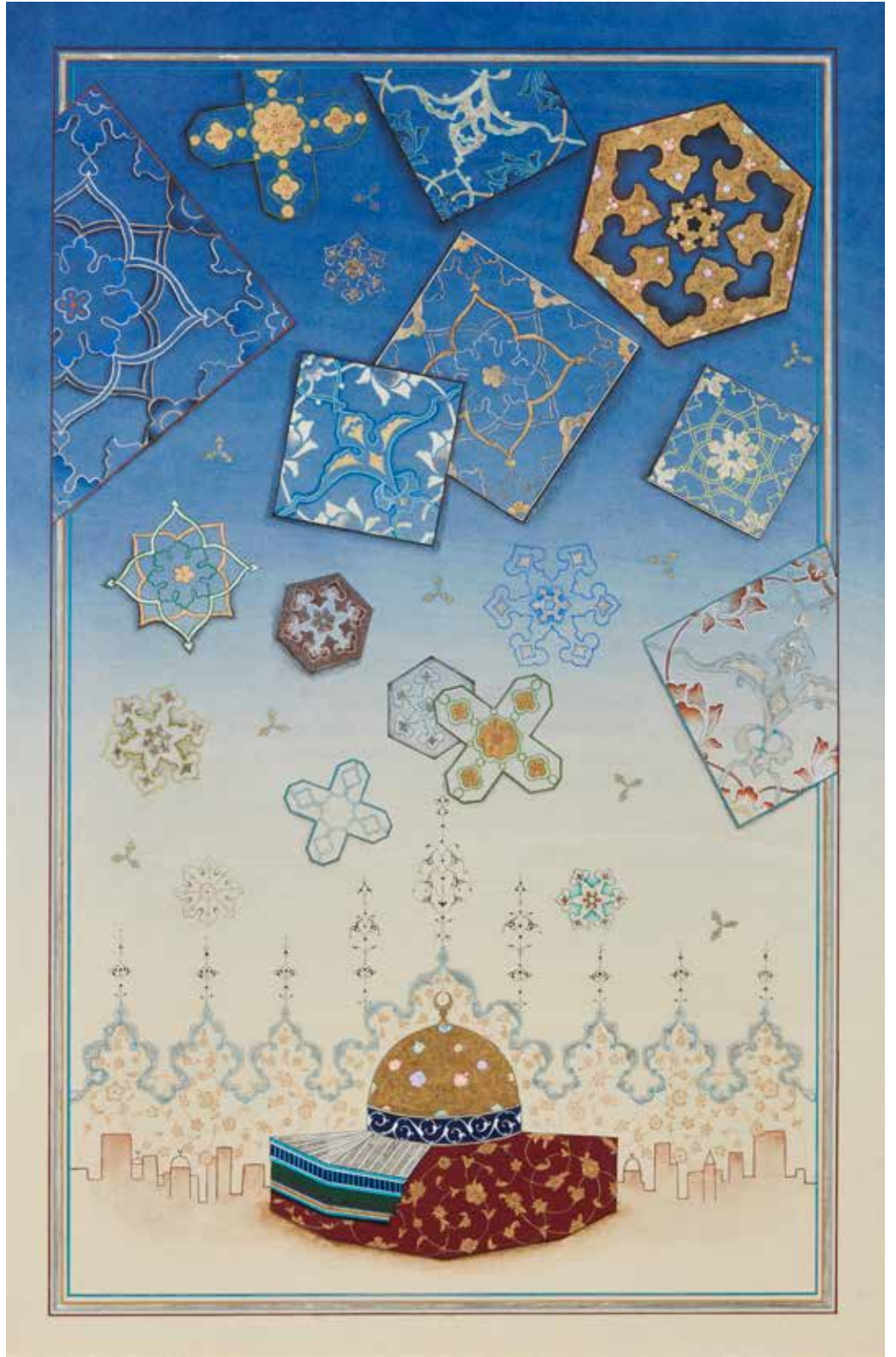
Eserin Adı: Kudüs ve Taş.
Sanatçı Adı: Özge Eda Köse
Eserin Ebadı: 55x40 cm.
Türü / Tekniği: Tezhip





Eserin Açıklaması: Kudüs Mimarisinden alıntı taş dekorlar

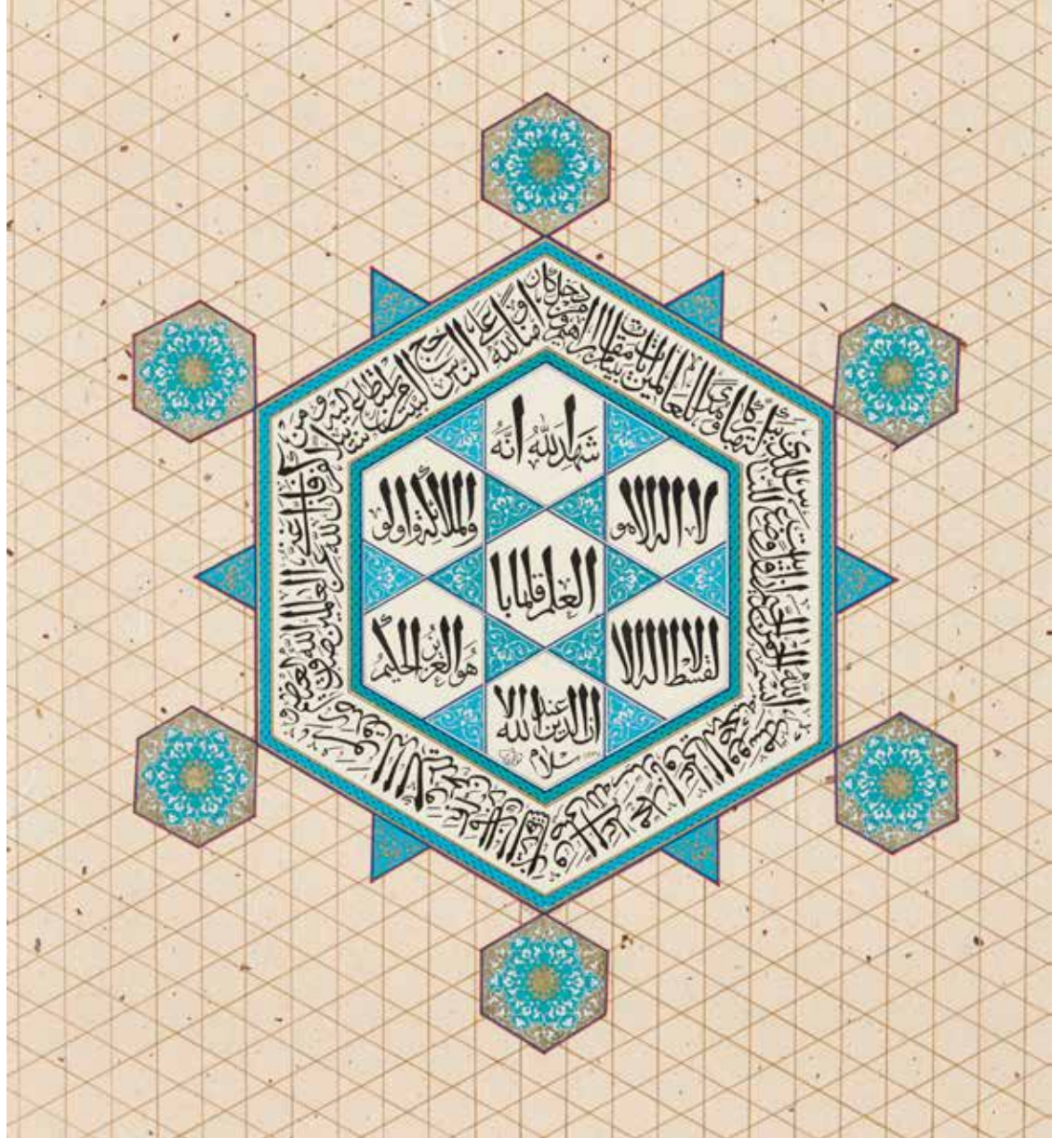
Eserin Adı: Gök ve Altın.
Sanatçı Adı: Özge Eda Köse
-Hatice Kubra Uyan
Eserin Ebadı: 70x50 cm.
Türü / Tekniği: Tezhip





Eserin Açıklaması: Göğe açılan mescitten çini örnekleriyle bezenmiş bir sema.

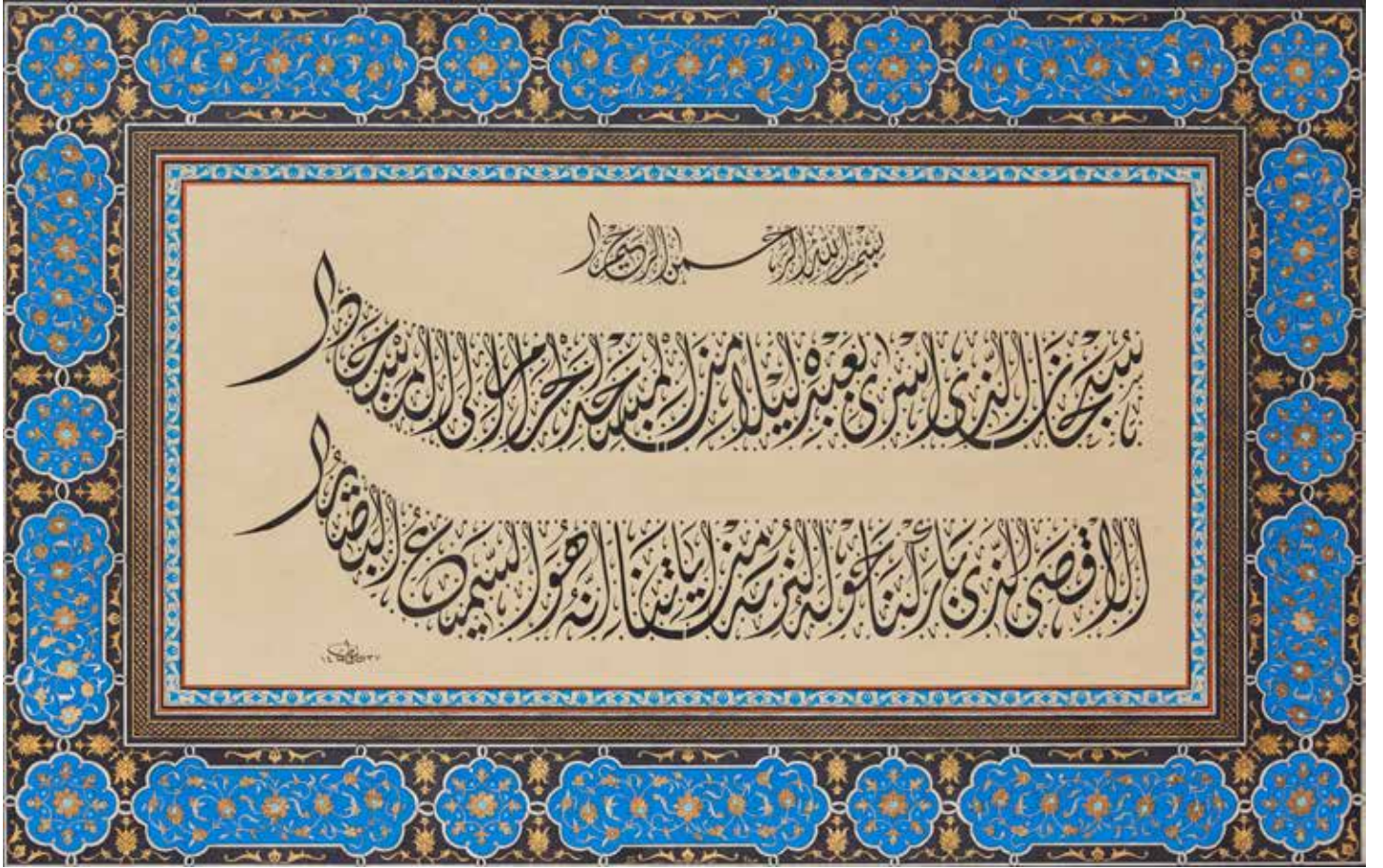
Eserin Adı: Selçuklu İzi 2.
Sanatçı Adı: Sabriye Küçükkaya
Hat: Turan Sevgili
Eserin Ebadı: 50x35 cm.
Türü / Tekniği: Tezhip





Eserin Açıklaması: Mecid-i Aksâ'daki Kible Mescidi'nin dış sütunlarında Selçuklu dönemine ait iki küçük çini detay fark edilmiş ve bu iki motiften esinlenilerek "Selçuklu İzi 1-2" tasarımları oluşturulmuştur. Motiflerde yer alan ayet-i kerimeler, altıgen ve üçgen hatlar muhafaza edilerek tasarıma taşınmıştır. Bakara Suresi 2/96-97 : "Şüphesiz, insanlar için kurulan ilk ibadet evi Mekke'de,alemlere rahmet ve hidayet kaynağı olarak kurulan Ka'be'dir."(96) "Onda apaçık deliller; Makam-ı İbrahim vardır.Oraya kim girse güven içinde olur.Yolculuğuna gücü yetenlerin haccetmesi,Allah'ın insanlar üzerinde bir hakkıdır. Kim inkar ederse, şüphesiz Allah bütün alemlerden müstağnidir.(97) Al-i İmran Suresi 3/18: "Allah, melekler ve ilim sahipleri, ondan başka ilah olmadığına adaletle şahitlik ettiler.Ondan başka ilah yoktur,O, mutlak güç sahibidir, hüküm ve hikmet sahibidir."

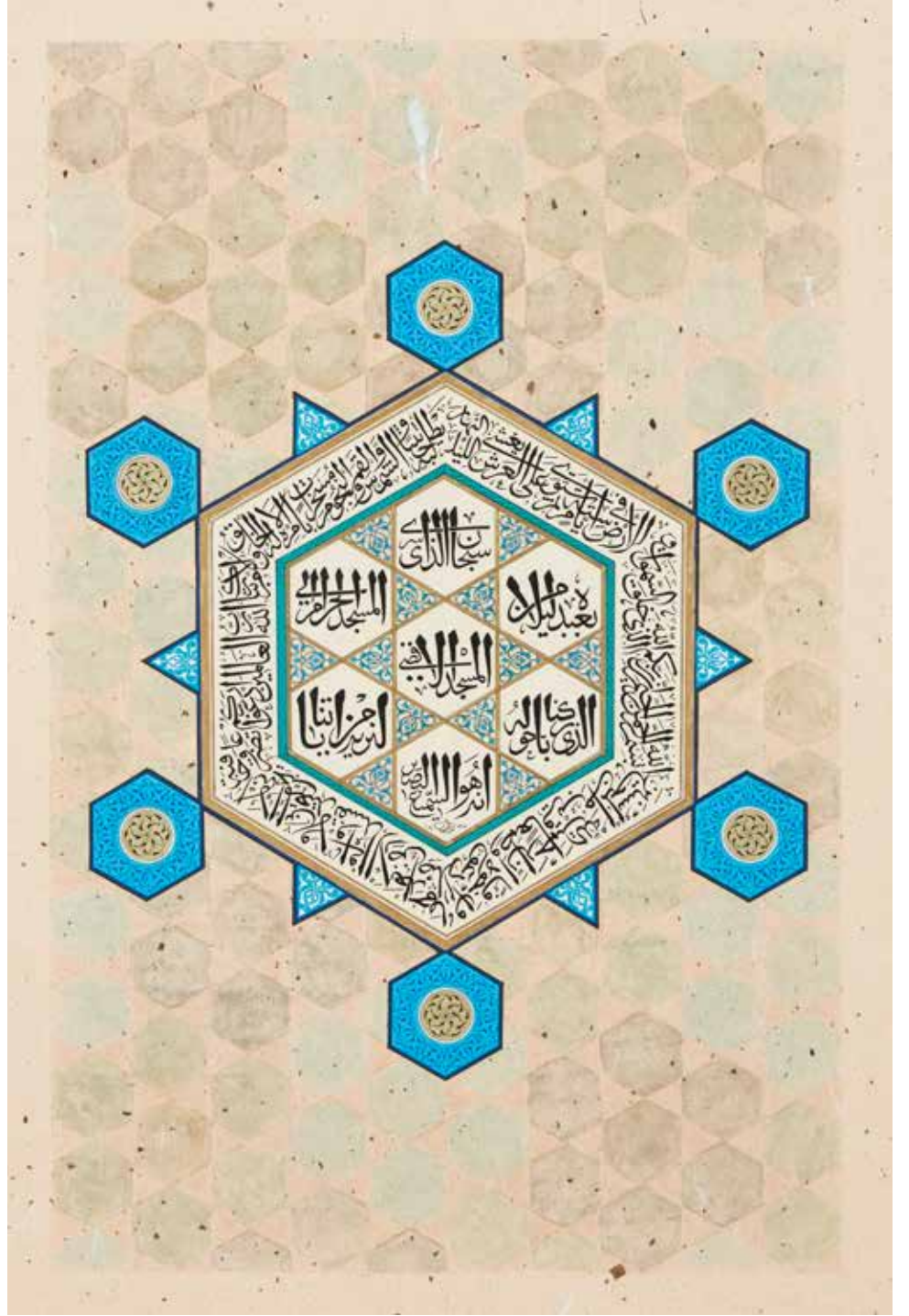
Eserin Adı: İsra Suresi
Sanatçı Adı: Seda Gül Sormaz
Hat: Turan Sevgili
Eserin Ebadı: 100x70 cm.
Türü / Tekniği: Tezhip





Eserin Açıklaması: İsrâ 1: Kendisine ayetlerimizden bir kısmını gösterelim diye kulunu(Muhammed'i) bir gece Mescid-i Haram'dan çevresini bereketlendirdiğimiz Mescid-i Aksa'ya götüren Allah'ın şanı yücedir. Hiç şüphesiz O, hakkıyla işitendir, hakkıyla görendir. Eserde yapmış olduğum tasarım, ilk kiblemiz olan Mescid-i Aksa'nın içerisinde yer alan çini bordürlerinden etkilenecek şekilde tasarlanmıştır.

Eserin Adı: Selçuklu İzi 1
Sanatçı Adı: Sümeyye Onuk
Hat: Turan Sevgili
Eserin Ebadı: 70x50 cm.
Türü / Tekniği: Tezhip





Eserin Açıklaması: Mecid-i Aksâ'daki Kible Mescidi'nin dış sütunlarında Selçuklu dönemine ait iki küçük çini detay fark edilmiş ve bu iki motiften esinlenilerek "Selçuklu İzi 1-2" tasarımları oluşturulmuştur. Motiflerde yer alan ayet-i kerimeler, altıgen ve üçgen hatlar muhafaza edilerek tasarıma taşınmıştır. İsrâ Suresi 17/1: Kendisine âyetlerimizden bir kısmını gösterelim diye kulunu (Muhammed'i) bir gece Mescid-i Haram'dan çevresini bereketlendirdiğimiz Mescid-i Aksa'ya götüren Allah'ın şanı yücedir. Hiç şüphesiz O, hakkıyla işitendir, hakkıyla görendir. A'râf Suresi 7/54-55-56: Şüphesiz sizin Rabbiniz, gökleri ve yeri altı gün içinde (altı evrede) yaratan ve Arş'a kurulan, geceyi, kendisini durmadan takip eden gündüze katan, güneşi, ayı ve bütün yıldızları da buyruğuna tabi olarak yaratan Allah'tır. Dikkat edin, yaratmak da, emretmek de yalnız O'na mahsustur. Âlemlerin Rabbi olan Allah'ın şanı yücedir. Rabbinize alçak gönüllüce ve için için dua edin. Çünkü O, haddi aşanları sevmez. Düzene sokulduktan sonra yeryüzünde bozgunculuk yapmayın. Allah'a (azabından) korkarak ve (rahmetini) umarak dua edin. Şüphesiz, Allah'ın rahmeti iyilik edenlere çok yakındır. Hattatı Turan Sevgili.

Eserin Adı: Sefer-i Namaz
Sanatçı Adı: Yasemin Aktaş
Hat: Cevdet Tüfekçi
Eserin Ebadı: 46x42 cm.
Türü / Tekniği: Tezhip





Eserin Açıklaması: Hadis-i şerif seyahat temalı olduğu için gökyüzünü andıran bir kağıt seçilmiştir. Bahsi geçen (mescidi aksa mescidi haram ve mescidi nebevi) İç bölümde çini desenleri dış bölümde ise 3 mescide atfen kapı ve pencerelerinde kullanılan geometrik formdaki desenler seçilip uygulanmıştır.

Ebû Hüreyre(RA)Hz.Pergamber'in şöyle buyurduğunu rivayet etti."ancak şu üç mescidte namaz kılmak için yolculuk yapılabilir. Benim mescidime,Mescid-i Haram'a ve Mescid-i Aksâ'ya".



Eserin Açıklaması: Kible Mescid-i içerisindeki Zekeriya mihrabına denk gelen Ali İmran suresi 35-36-37. ayetlerin ışığında mekandaki desen ve mimariden esinlenilerek yapılmıştır. Eserde yer alan ayetlerin meali şöyledir: " İmrân'ın eşi (Hanne): "Rabbim ben, karnımda olanı (doğacak çocuğumu), hür olarak senin için (yalnız sana itaat ve ibadet etsin diye) nezrettim (adadım). Artık (onu) benden kabul buyur. Muhakkak ki Sen Semî'sin (en iyi işitensin), Alîm'sin (en iyi bilensin)." demişti. Fakat onu doğurunca: "Rabbim, gerçekten ben onu kız olarak doğurdum" dedi. Ve Allah, onun ne doğurduğunu çok iyi biliyordu. "Erkek, kız (çocuğu) gibi değildir. Ben onu, "Meryem" diye isimlendirdim ve muhakkak ki ben, onu ve onun zurriyetini, taşlanmış şeytandan Sana sığındırırım" dedi. Böylece Rabbi onu güzel bir kabulle kabul buyurdu, güzel bir şekilde yetiştirdi. Ve Zekeriya (A.S)'ı, ona bakmakla mükellef kıldı. Zekeriya (A.S), onun yanına mihraba her girişinde, onun yanında bir rızık bulurdu, "Yâ Meryem, bu sana nasıl, nereden (geldi)?" deyince, o da: "O, Allah'ın katından" diyordu. Muhakkak ki Allah, dilediği kimseyi hesapsız rızıklandırır."

Eserin Adı: Tâlût Calût Kıssası
Sanatçı Adı: Yasemin Demir
Hat: Ayşe Solak
Eserin Ebadı: 70x70 cm.
Türü / Tekniği: Tezhip





Eserin Açıklaması: Hz. Davud (a.s) 'in Kudüs'te bulunan kabrinden esinlenerek yapılmıştır. Ecdadımız Nebiler ve Veliler yurdu Kudüs'e muhabbetle hizmet etmiştir. Bu sebepten kabrin bulunduğu mekandaki Osmanlı çinilerine eser üzerinde özellikle yer verilmiştir. Filistin topraklarında M.Ö 3000'li yıllarda Kenanlılar yaşamıştır. Kenan erguvan manasına gelmektedir. Eserde bulunan erguvan; erguvanlar ülkesi manasına gelen Kenanlılara yani aslında Filistin topraklarının kadîm tarihine atıftır.

Mührü Süleyman veya Davut Yıldızı adıyla anılan altı köşeli yıldız içerisinde Bakara suresi 250 ve 251. ayetler yazılıdır. Mealen; Tâlût'un askerleri, Câlût ve askerleriyle karşı karşıya gelince şöyle dediler: "Ey Rabbimiz! üzerimize sabır yağdır, ayaklarımızı sabit kıl ve şu kâfir kavme karşı bize zafer nasip et." Allah'ın izniyle Calut ve ordusunu bozguna uğrattılar. Davud da Câlût'u öldürdü. Allah, ona (Davud'a) mülk ve hikmet verdi ve ona pek çok şeyi öğretti. Eğer Allah, insanların bir kısmıyla diğerlerini savmasaydı, yeryüzünü fesat götürürdü. Ancak Allah, âlemlere karşı lütuf sahibidir. "

Bir Selçuklu yıldızı olan sekiz köşeli yıldız içerisinde ise Osmanlı'nın Kudüs'e seslendiği isimlerden bazıları yer almaktadır. Bu isimler; 1. Kible-i Ülä 2. Makarru'l-Enbiya 3. Belde-i Salât 4. Şahid-i Miraç 5. Mâide-i Semâ 6. Mesken-i Uşşâk 7. Feyz-i Ülemâ 8. Mescid-i Aksa'dır

Eserin Adı: Ribat
Sanatçı Adı: Zehra Cinkaya Avşaroğlu
Hat: Aydın Kızılyar.
Eserin Ebadı: 50x70 cm.
Türü / Tekniği: Tezhip





Eserin Açıklaması: Hadis-i şerif "Ümmetimden bir topluluk daima hak üzere olacak ve düşmanlarına kesin bir şekilde üstün gelecektir. Allah'ın emri gelinceye dek şiddetli geçim sıkıntısına düşmeleri durumu hariç, muhalefet edenlerin muhalefeti onlara zarar vermeyecektir." "Ya Rasulallah! Onlar nerededirler?" "dediler. O : "Onlar, Beyt-i Makdis'te ve Beyt-i Makdis'in etrafındadırlar." (Ahmed Hanbel, Müsned, 36/657, No:22320). Eser Şam Kapısı'nın renk, desen ve en önemlisi ruhundan etkilenilerek tasarlanıp, tezyin edilmeye çalışılmıştır.

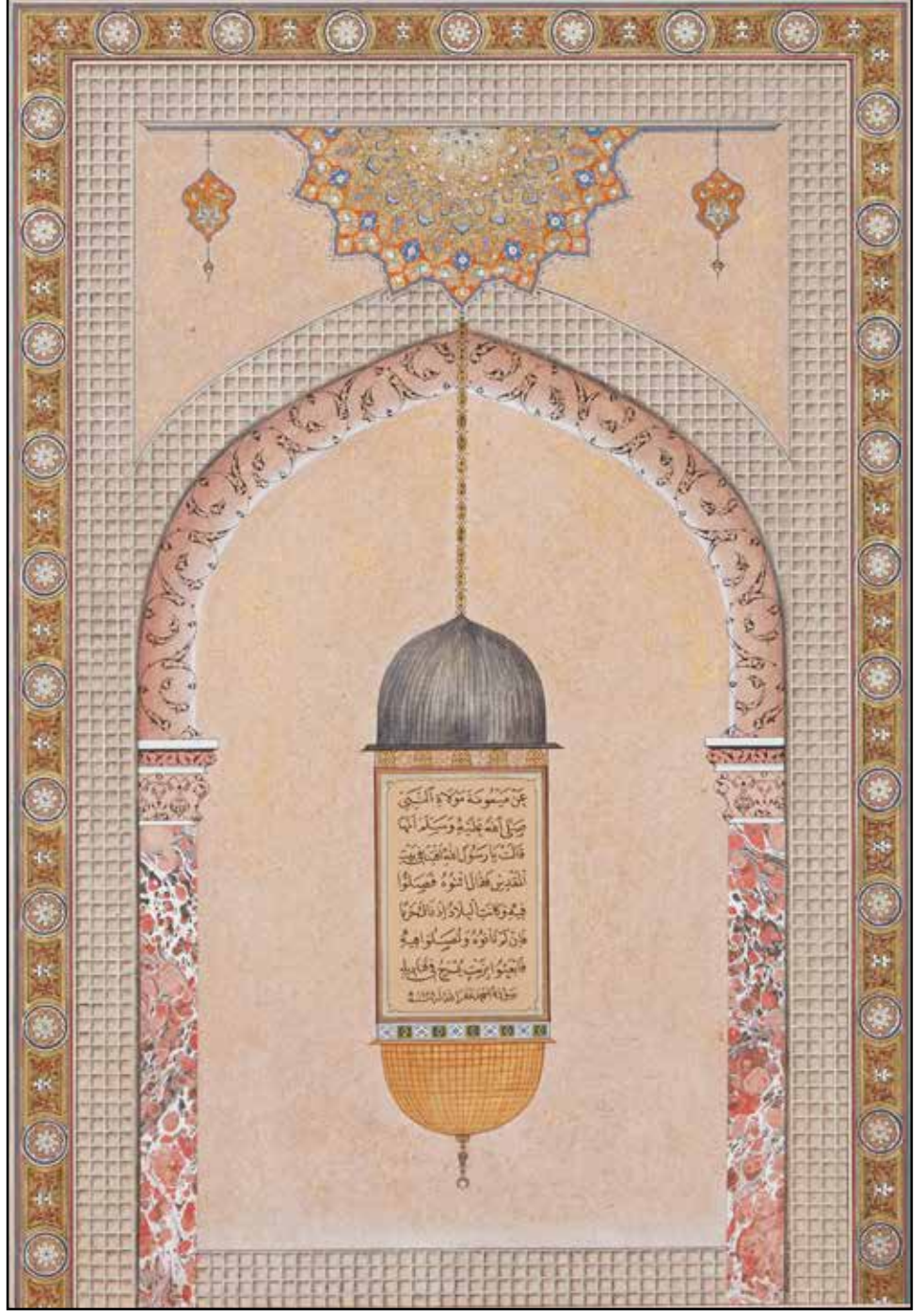
Eserin Adı: Kaya
Sanatçı Adı: Zehra Cinkaya Avşaroğlu
Hat: Hilmi Karasakal
Eserin Ebadı: 35x50 cm.
Türü / Tekniği: Tezhip





Eserin Açıklaması: Eserin merkezine yerleştirilen Hadis-i şerif ("Acve hurması ve [beyt-i makdis'teki] kaya cennettendir.")(İbn Mâce,Tıb,8) ile birlikte "Hurma Ağacı", "Sahra-i Müşerrefe "ve"Kudüs -ü Şerif Silüeti" gibi unsurlarla Hadis-i Şerifin manevi etkisinin anlatılması hedeflenmiştir.

Eserin Adı: Kandillerle Aydınlanan Şehir
Sanatçı Adı: Zehra Koblay
Eserin Ebadı: 50x30cm
Türü / Tekniği: Tezhip





Eserin Açıklaması: Hz. Peygamberin azatlı eşi Meymune: "Ya Resulallah ! Beyt-i makdis'e gidip gitmeme konusunda bize ne buyurursunuz?" dedi . Allah Resulu : "Gidin orada namaz kılın diye cevap verir." Fakat o zaman orada Bizans ile Persler arasında savaş vardı ve bunu dikkate alan Hz. Peygamber şöyle buyurdu: "Eğer oraya gidemez ve namaz kılamazsanız, kandillerinde yakılmak üzere zeytinyağı gönderin." Buyurdu. (Ebû Davud,salat 14) bu hadisten esinlenmiş olup serbest tasarım şeklinde uygulama yapılmıştır.

Eserin Adı: Fî Sebîlillâh
Sanatçı Adı: Zehra Koblay
Eserin Ebadı: 35x50 cm.
Türü / Tekniği: Tezhip





Eserin Açıklaması: Kayıtbay Sebili Memluk Sultanı İnal tarafından yaptırılan ve Sultan Kayıtbay tarafından yaptırılan yenilenen sebil, Mescid-i Aksa Harem-i şerifi içerisinde Bab'l- Mathara yakınında yer alır. Dikdörtgen şekilli ve desenli taş kubbelidir.

Eserin Adı: El Halil Kapısı
Sanatçı Adı: Zerrin Gülsoy
Hat: Safouh Mustafa
Eserin Ebadı: 35x50 cm.
Türü / Tekniği: Tezhip

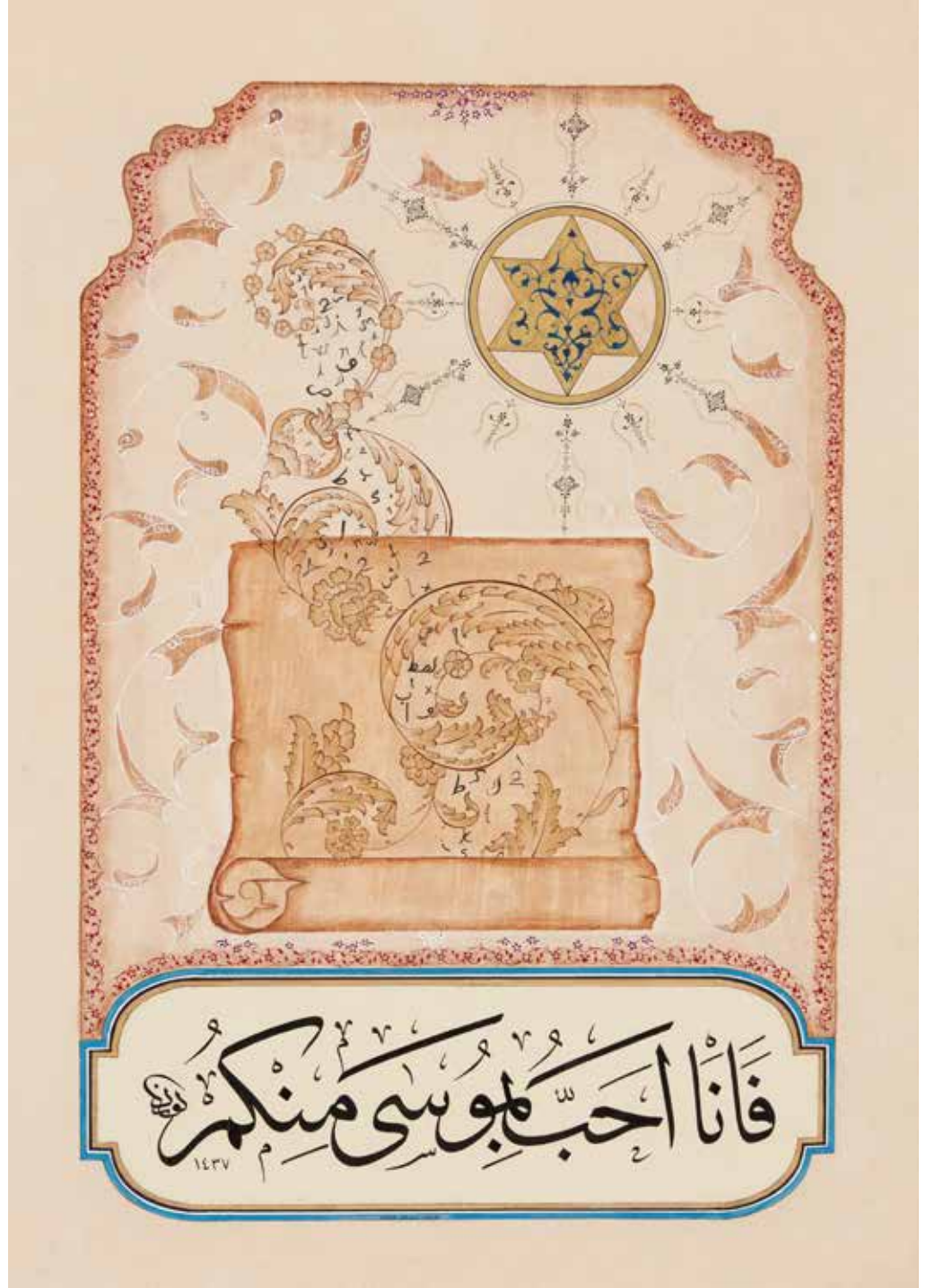




Eserin Açıklaması: "Lailahe İllallah İbrahim Halilullah"

"Allah'tan başka ilah yoktur ve İbrahim onun dostudur" Osmanlı İmparatorluğu'nun Kudüs'ü fethinden sonra Kanuni Sultan Süleyman zamanında, El-Halil kapısına bu yazı yazdırılmıştır. Üç ilahi dinin kutsal şehri olan Kudüs'te Yahudi ve Hristiyan teb'a da düşünülerek hoşgörü ruhu adeta taşlara kazınmıştır. Giriş kapısına ve surlara kazınan bu hoşgörü ruhu Osmanlı döneminde toplumsal hayata yansımıştır.sadece kitabede olan bir iyi niyet göstergesi olarak kalmamıştır.

Eserin Adı: Osmanlı'nın Emanı
Sanatçı Adı: Zerrin Gülsoy
Hat: Levent Karaduman
Eserin Ebadı: 50x35 cm.
Türü / Tekniği: Tezhip





Eserin Açıklaması: Kutsallığın başkenti olan Kudüs'te bağrında çakışan kutsallıklar çatışmakta. Kudüs mahzun. Çünkü Osmanlı'nın emanı yok artık. "Fe enne ehabbu bi-Musa minkum" Hadisi (biz Musa'ya sizden daha yakınız)



BİENALE KATKI VERENLER



BİENALE DESTEK VERENLER

